



# Capítulo 5



## SECTORES ECONOMICOS

### CONTENIDO

- 5.1. Agricultura
  - 5.1.1. Explotaciones con superficie delimitada y sin delimitar según departamento Año 1988
  - 5.1.2. Explotaciones con superficie delimitada, superficie total, implantada y destinada a otros usos según departamento. Año 1988
  - 5.1.3. Superficie ocupada con frutales por año según especie Años 1988, 1992, 1995 y 1998
  - 5.1.4. Plantas de fruta por año según especie Años 1988, 1992, 1995 y 1998
  - 5.1.5. Producción de manzanas por jurisdicción según año. Años 1994/1998
  - 5.1.6. Producción de peras por jurisdicción según año. Años 1994/1998
  - 5.1.7. Producción de manzanas por año según variedad. Años 1995/1998
  - 5.1.8. Producción de peras por año según variedad. Años 1995/1998
  - 5.1.9. Cajones empacados de manzanas y peras según año. Años 1994/1998
  - 5.1.10. Cajones empacados de manzanas por destino según variedad. Año 1998
  - 5.1.11. Cajones empacados de peras por destino según variedad. Año 1998
  - 5.1.12. Existencia en frío de manzanas por variedad según mes. Año 1998
  - 5.1.13. Existencia en frío de peras por variedad según mes. Año 1998
  - 5.1.14. Existencia en frío de manzanas por año según mes. Años 1994/1998
  - 5.1.15. Existencia en frío de peras por año según mes. Años 1994/1998
- 5.2. Ganadería
  - 5.2.1. Cabezas de ganado por especie según año. Años 1995/1999
  - 5.2.2. Cabezas de ganado bovino por categoría según año. Años 1995/1999
  - 5.2.3. Cabezas de ganado ovino por categoría según año. Años 1995/1999
  - 5.2.4. Animales esquilados, producción, existencia y lana vendida por año Años 1997 y 1999
  - 5.2.5. Cabezas de ganado caprino por categoría según año. Años 1995/1999
  - 5.2.6. Unidades ganaderas por especie según año. Años 1995/1999
  - 5.2.7. Ganado faenado por especie según año. Años 1995/1999
  - 5.2.8. Ganado faenado por especie según departamento. Año 1999
  - 5.2.9. Cabezas de ganado bovino faenadas por categoría según año. Años 1995/1999
  - 5.2.10. Faena de ganado bovino por categoría según año. Año 1995/1999
  - 5.2.11. Cabezas de ganado ovino faenadas por categoría según año. Años 1995/1999
  - 5.2.12. Faena de ganado ovino por categoría según año. Años 1995/1999
  - 5.2.13. Cabezas de ganado porcino faenadas por categoría según año Años 1995/1999
  - 5.2.14. Faena de ganado porcino por categoría según año. Años 1995/1999
- 5.3. Silvicultura
  - 5.3.1. Superficie forestada por año según especie. Años 1995/1999
  - 5.3.2. Superficie forestada por especie según departamento. Año 1999



- 5.3.3. Madera y productos forestales extraídos en jurisdicción provincial por año según especie y tipo. Años 1995/1999
- 5.3.4. Madera y productos forestales extraídos en jurisdicción privada por año según especie y tipo. Años 1995/1999
- 5.4. Caza y Pesca
  - 5.4.1. Permisos y precintos para caza mayor según año. Años 1995/1999
  - 5.4.2. Permisos para caza menor por tipo según año. Años 1995/1999
  - 5.4.3. Permisos para pesca deportiva por categoría según temporada Temporadas 1994-1995/1998-1999
- 5.5. Minería
  - 5.5.1. Producción de minerales por año según tipo. Años 1995/1999
  - 5.5.2. Producción de minerales metalíferos por año según tipo Años 1995/1999
  - 5.5.3. Producción de minerales no metalíferos por año según tipo Años 1995/1999
  - 5.5.4. Producción de rocas de aplicación por año según tipo Años 1995/1999
  - 5.5.5. Producción de minerales según departamento y tipo. Año 1999
  - 5.5.6. Valor Bruto de la Producción, Consumo Intermedio y Valor Agregado de las explotaciones mineras, excepto petróleo y gas, por tipo. Año 1993
  - 5.5.7. Cantidad de unidades censales, puestos de trabajo ocupados y personal de agencia de las explotaciones mineras, excepto petróleo y gas, por tipo Julio 1994
- 5.6. Petróleo y Gas
  - 5.6.1. Producción computable de petróleo y gas según año. Años 1995/1999
  - 5.6.2. Producción de petróleo por año según jurisdicción. Años 1995/1999
  - 5.6.3. Producción de gas por año según jurisdicción. Años 1995/1999
  - 5.6.4. Reservas recuperables remanentes de petróleo por año según jurisdicción. Años 1995/1999
  - 5.6.5. Reservas recuperables remanentes de gas por año según jurisdicción Años 1995/1999
  - 5.6.6. Regalías de petróleo y gas según año. Años 1995/1999
  - 5.6.7. Valor bruto de la producción, consumo intermedio y valor agregado del sector petróleo y gas por jurisdicción. Año 1993
  - 5.6.8. Inversión bruta interna en el sector petróleo y gas por jurisdicción según destino. Año 1993
  - 5.6.9. Unidades censales, puestos de trabajo ocupados y personal de agencia del sector petróleo y gas por jurisdicción. Julio 1994
  - 5.6.10. Petróleo procesado y subproductos obtenidos por año según tipo Años 1995/1999
  - 5.6.11. Venta al mercado de productos derivados de la refinación del petróleo por año según tipo. Años 1995/1999
  - 5.6.12. Usuarios de gas por año según tipo de servicio. Años 1995/1999
  - 5.6.13. Gas entregado por año según tipo de servicio. Años 1995/1999
  - 5.6.14. Ventas de gas licuado a granel por año según tipo. Años 1994/1998
- 5.7. Industria Manufacturera
  - 5.7.1. Locales industriales por año según actividad. Años 1995/1999
  - 5.7.2. Locales industriales por año según departamento. Años 1995/1999
  - 5.7.3. Valor bruto de la producción de la industria manufacturera a valores corrientes por año según actividad. Años 1993/1998



- 5.7.4. Valor agregado de la industria manufacturera a valores corrientes por año según actividad. Años 1993/1998
- 5.7.5. Valor bruto de la producción de la industria manufacturera a valores constantes
- 5.7.6. Valor agregado de la industria manufacturera a valores constantes por año según actividad. Años 1993/1998
- 5.7.7. Valor bruto de la producción, consumo intermedio y valor agregado de la industria manufacturera a valores corrientes según actividad. Año 1993
- 5.7.8. Locales, puestos de trabajo ocupados, valor bruto de la producción, consumo intermedio y valor agregado de la industria manufacturera según departamento. Año 1993
- 5.7.9. Locales, puestos de trabajo ocupados y personal de agencia en la industria manufacturera según actividad. Julio 1994
- 5.7.10. Locales, puestos de trabajo ocupados y personal de agencia en industria manufacturera según departamento. Julio 1994
  
- 5.8. Energía Eléctrica
- 5.8.1. Energía eléctrica generada en centrales de servicio público por tipo de central según año. Años 1995/1999
- 5.8.2. Potencia instalada en centrales de servicio público por tipo de central según año Años 1995/1999
- 5.8.3. Potencia instalada y energía eléctrica generada según central de servicio público y tipo. Año 1999
- 5.8.4. Usuarios de energía eléctrica por año según departamento Años 1995/1999
- 5.8.5. Energía eléctrica facturada por año según departamento. 1995/1999
  
- 5.9. Construcción
- 5.9.1. Permisos para construcciones nuevas por año según municipio Años 1995/1999
- 5.9.2. Permisos para ampliaciones por año según municipio. Años 1995/1999
- 5.9.3. Superficie cubierta autorizada para construcciones nuevas por año según municipio. Años 1995/1999
- 5.9.4. Superficie cubierta autorizada para ampliaciones por año según municipio Años 1995/1999
- 5.9.5. Permisos, viviendas y superficie cubierta autorizada para construcciones nuevas según destino. Año 1999
- 5.9.6. Permisos y superficie cubierta autorizada para ampliaciones según destino Año 1999
- 5.9.7. Viviendas iniciadas y superficie cubierta construída por el Instituto Provincial de Vivienda y Urbanismo del Neuquén (IPVUN) según año Años 1995/1999
- 5.9.8. Viviendas iniciadas según número de habitaciones y superficie cubierta construída por el Instituto Provincial de Vivienda y Urbanismo del Neuquén (IPVUN) según localidad y paraje. Año 1999
  
- 5.10. Comercio
- 5.10.1. Locales de comercio mayorista y minorista, de reparación de vehículos automotores, de motocicletas y de efectos personales y enseres domésticos según año. Años 1995/1999



- 5.10.2. Locales de comercio mayorista y minorista, de reparación de vehículos automotores, de motocicletas y de efectos personales y enseres domésticos por departamento. Año 1999
- 5.10.3. Valor bruto de la producción del sector comercio a valores corrientes por actividad según año. Años 1993/1998
- 5.10.4. Valor bruto de la producción del sector comercio a valores constantes por actividad según año. Años 1993/1998
- 5.10.5. Valor agregado del sector comercio a valores corrientes por actividad según año. Años 1993/1998
- 5.10.6. Valor agregado del sector comercio a valores constantes por actividad según año. Años 1993/1998
- 5.10.7. Locales, puestos de trabajo ocupados, valor bruto de la producción, consumo intermedio y valor agregado del sector comercio según departamento. Año 1993
- 5.10.8. Locales, puestos de trabajo ocupados y personal de agencia del sector comercio según departamento. Julio 1994
- 5.10.9. Ventas en supermercados por año según grupo de artículos. Años 1998 y 1999
- 5.10.10. Ventas totales en supermercados, bocas de expendio, superficie del área de ventas, ventas por metro cuadrado, operaciones y ventas por operación por año. Años 1998 y 1999
- 5.11. Transporte y Actividades conexas
- 5.11.1. Pasajeros y cargas generales ingresados y egresados por vía aérea según año. Años 1995/1999
- 5.11.2. Pasajeros y cargas generales ingresados y egresados según aeropuertos y aeródromos provinciales. Año 1999
- 5.11.3. Pasajeros y cargas generales ingresados y egresados según año. Aeropuerto Internacional del Neuquén. Años 1995/1999
- 5.11.4. Movimiento de personas por año según pasos internacionales habilitados. Años 1997/1999
- 5.11.5. Movimiento de vehículos por año según pasos internacionales habilitados. Años 1997/1999
- 5.11.6. Vehículos ingresados por año y clase según pasos internacionales habilitados. Años 1997/1999
- 5.11.7. Vehículos egresados por año y clase según pasos internacionales habilitados. Años 1997/1999
- 5.11.8. Vehículos pasantes por categoría de vehículo según año. Puesto de Peaje Ruta Provincial N°7. Centenario - Parque Industrial Neuquén. Años 1995/1999
- 5.11.9. Vehículos patentados y repatentados por clase según municipio y comisión de fomento. Año 1999
- 5.12. Correo y Telecomunicaciones
- 5.12.1. Líneas telefónicas instaladas por año según central y cooperativa. Años 1995/1999
- 5.12.2. Líneas telefónicas en funcionamiento por tipo de usuario según central y cooperativa. Año 1999
- 5.12.3. Líneas telefónicas instaladas por cada 100 habitantes según año. Años 1995/1999
- 5.12.4. Locutorios y líneas telefónicas en funcionamiento según central y cooperativa. Año 1999
- 5.12.5. Emisoras de radiodifusión en amplitud modulada según localidad. Año 1999
- 5.12.6. Emisoras de radiodifusión en frecuencia modulada según localidad. Año 1999
- 5.12.7. Canales repetidores de televisión según localidad y paraje. Año 1999
- 5.12.8. Canales abiertos de televisión según localidad. Año 1999
- 5.12.9. Circuitos cerrados de televisión según localidad. Año 1999



- 5.12.10. Envíos postales despachados por empresas de correo con sede en la Provincia según año. Años 1995/1999
- 5.12.11. Envíos postales despachados por empresas de correo con sede en la Provincia por año según mes. Años 1995/1998
- 5.12.12. Valor bruto de la producción, consumo intermedio y valor agregado del sector correo y telecomunicaciones. Año 1993
- 5.12.13. Unidades censales, puestos de trabajo ocupados y personal de agencia del sector correo y telecomunicaciones por jurisdicción. Julio 1994
  
- 5.13. Turismo
  - 5.13.1. Establecimientos hoteleros por año según clase y categoría. Años 1995/1999
  - 5.13.2. Establecimientos hoteleros por clase según departamento. Año 1999
  - 5.13.3. Plazas hoteleras por clase de establecimiento según departamento. Año 1999
  - 5.13.4. Pases vendidos para medios de elevación por año según centro de esquí y parque de nieve. Años 1995/1999
  - 5.13.5. Pases vendidos para medios de elevación por tipo según centro de esquí y parque de nieve. Año 1999
  
- 5.14. Infraestructura
  - 5.14.1. Conexiones a la red de agua potable y a la red cloacal según departamento Año 1998
  - 5.14.2. Longitud de la red de caminos pavimentados y sin pavimentar por año según jurisdicción. Años 1995/1999
  - 5.14.3. Longitud de la red de caminos por jurisdicción según tipo. Año 1999
  - 5.14.4. Longitud de redes de distribución de gas natural por año. según localidad Años 1996/1999

### Gráficos

- Gráfico 5.1.1. Producción de manzanas por año según variedad. Años 1995/1998
- Gráfico 5.1.2. Producción de peras por año según variedad. Años 1995/1998
- Gráfico 5.1.3. Cajones empacados de manzanas según variedad. Año 1998
- Gráfico 5.1.4. Cajones empacados de peras según variedad. Año 1998
- Gráfico 5.2.1. Cabezas de ganado por especie según año. Años 1995/1999
- Gráfico 5.2.2. Unidades ganaderas por especie según año. Años 1995/1999
- Gráfico 5.2.3. Ganado faenado por especie según año. Año 1995/1999
- Gráfico 5.6.1. Producción de petróleo por año según jurisdicción. Años 1995/1999
- Gráfico 5.6.2. Producción de gas por año según jurisdicción. Años 1995/1999
- Gráfico 5.6.3. Reservas recuperables remanentes de petróleo por año según jurisdicción. Años 1995/1999
- Gráfico 5.6.4. Reservas recuperables remanentes de gas por año según jurisdicción. Años 1995/1999
- Gráfico 5.7.1. Composición porcentual del valor agregado de la industria manufacturera según actividad. Año 1998
- Gráfico 5.7.2. Valor bruto de la producción y valor agregado de la industria manufacturera a valores constantes por año. Años 1993/1998
- Gráfico 5.8.1. Energía eléctrica generada en centrales de servicio público por tipo de central según año. Años 1995/1999
- Gráfico 5.9.1. Superficie cubierta autorizada para construcciones nuevas y ampliaciones por año. Años 1995/1999



- Gráfico 5.9.2. Composición porcentual de la superficie cubierta autorizada para construcciones nuevas según uso y destino. Año 1999
- Gráfico 5.9.3. Composición porcentual de la superficie cubierta autorizada para ampliaciones según uso. Año 1999
- Gráfico 5.10.1. Locales de comercio por tipo según año. Años 1995/1999
- Gráfico 5.10.2. Valor agregado del sector comercio a valores constantes por actividad según año. Años 1993/1998
- Gráfico 5.10.3. Ventas en supermercados por año según grupo de artículos Años 1998 y 1999
- Gráfico 5.12.1. Líneas telefónicas instaladas por cada 100 habitantes según año Años 1995/1999

### **Mapas**

Parque Industrial Neuquén. Año 1999

Comercios según radio censal. Municipio de Neuquén - Area Centro. Diciembre 1999

**5.1. Agricultura****5.1.1. Explotaciones con superficie delimitada y sin delimitar según departamento. Año 1988**

Departamento	Total	Explotaciones	
		Con superficie delimitada	Con superficie sin delimitar
Total	6.641	2.530	4.111
Aluminé	334	75	259
Añelo	258	116	142
Catan Lil	326	33	293
Collón Curá	141	46	95
Confluencia	987	829	158
Chos Malal	487	219	268
Huiliches	275	30	245
Lacar	112	88	24
Loncopué	581	22	559
Los Lagos	90	24	66
Minas	669	265	404
Ñorquín	509	176	333
Pehuenches	341	114	227
Picún Leufú	419	327	92
Picunches	431	108	323
Zapala	681	58	623

**Fuente:** INDEC. Censo Nacional Agropecuario 1988.



### 5.1.2. Explotaciones con superficie delimitada, superficie total, implantada y destinada a otros usos según departamento. Año 1988

Departamento	Explotaciones	Superficie		
		Total	Implantada	Otros usos (1)
ha				
Total	2.530	2.774.320,8	44.495,9	2.729.824,9
Aluminé	75	227.347,2	4.075,4	223.271,8
Añelo	116	36.549,4	5.047,1	31.502,3
Catan Lil	33	282.333,8	248,2	282.085,6
Collón Curá	46	445.037,5	2.735,0	442.302,5
Confluencia	829	116.457,7	7.770,4	108.687,3
Chos Malal	219	164.299,1	1.953,5	162.345,6
Huiliches	30	198.872,0	3.833,7	195.038,3
Lacar	88	378.189,0	7.312,2	370.876,8
Loncopué	22	187.701,5	81,8	187.619,7
Los Lagos	24	51.188,8	448,6	50.740,2
Minas	265	106.707,1	6.241,4	100.465,7
Ñorquín	176	215.306,1	2.106,6	213.199,5
Pehuenches	114	19.852,0	429,7	19.422,3
Picún Leufú	327	70.372,4	1.204,6	69.167,8
Picunches	108	236.825,2	441,1	236.384,1
Zapala	58	37.282,0	566,6	36.715,4

(1) Incluye pasturas naturales, bosques y/o montes naturales, superficie apta no utilizada, superficie no apta o de desperdicio y caminos, parques y viviendas.

**Fuente:** INDEC. Censo Nacional Agropecuario 1988.

### 5.1.3. Superficie ocupada con frutales por año según especie Años 1988, 1992, 1995 y 1998

Especie	Año			
	1988	1992	1995	1998
ha				
Total	9.264,2	9.964,1	8.465,1	8.962,7
Manzana	6.793,9	6.924,7	5.824,4	5.804,5
Pera	1.758,1	2.462,8	2.039,0	2.406,5
Otras	712,2	576,6	601,7	751,7

**Fuente:** Dirección General de Estadística, Censos y Documentación de la Provincia del Neuquén. Censo Nacional Agropecuario 1988. Encuesta Frutícola.

#### 5.1.4. Plantas de fruta por año según especie Años 1988, 1992, 1995 y 1998

Especie	Año			
	1988	1992	1995	1998
Total	3.562.738	4.218.349	3.786.812	4.708.078
Manzana	2.420.842	2.630.824	2.293.282	2.766.798
Pera	849.401	1.292.742	1.060.188	1.368.507
Otras	292.495	294.783	433.342	572.773

**Fuente:** Dirección General de Estadística, Censos y Documentación de la Provincia del Neuquén. Censo Nacional Agropecuario 1988. Encuesta Frutícola.

#### 5.1.5. Producción de manzanas por jurisdicción según año Años 1994/1998

Año	República Argentina	Provincia del Neuquén	Participación de la Provincia en la producción total
	tn		%
1994	1.070.000 e	227.385	21,3
1995	1.146.000	151.093	13,2
1996	1.086.000	169.732	15,6
1997	1.117.700	157.914	14,1
1998	1.033.500	164.213	15,9

**Fuente:** INDEC. Anuario Estadístico de la República Argentina.  
Dirección General de Estadística, Censos y Documentación de la Provincia del Neuquén.

#### 5.1.6. Producción de peras por jurisdicción según año Años 1994/1998

Año	República Argentina	Provincia del Neuquén	Participación de la Provincia en la producción total
	tn		%
1994	388.000 e	47.383	12,2
1995	481.000	45.533	9,5
1996	520.000	52.890	10,2
1997	532.500	49.550	9,3
1998	537.500	61.010	11,4

**Fuente:** INDEC. Anuario Estadístico de la República Argentina.  
Dirección General de Estadística, Censos y Documentación de la Provincia del Neuquén.



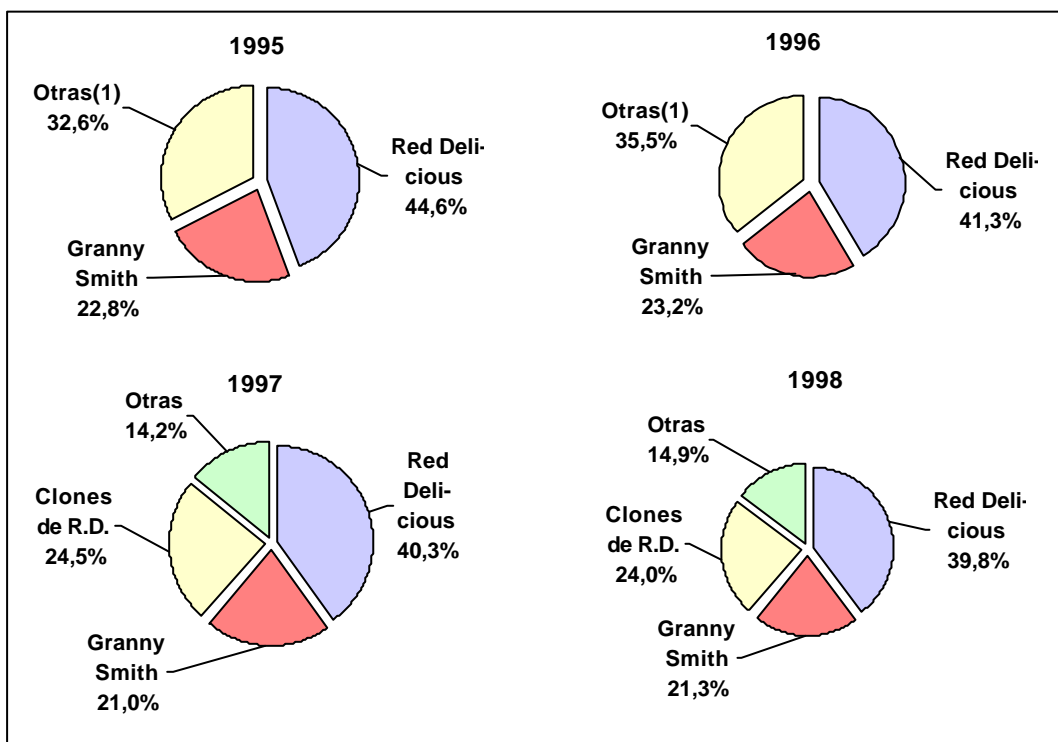
### 5.1.7. Producción de manzanas por año según variedad Años 1995/1998

Variedad	Año			
	1995	1996	1997	1998
Total	151.093	169.732	157.914	164.213
Red Delicious	67.359	70.093	63.777	65.389
Granny Smith	34.420	39.340	33.168	35.036
Clones de R.D.	.	.	38.610	39.362
Otras	49.314 (1)	60.299 (1)	22.359	24.426

(1) Incluye clones de R. D.

**Fuente:** Dirección General de Estadística, Censos y Documentación de la Provincia del Neuquén. Encuesta Frutícola.

### Gráfico 5.1.1. Producción de manzanas por año según variedad Años 1995/1998



(1) Incluye clones de R. D.

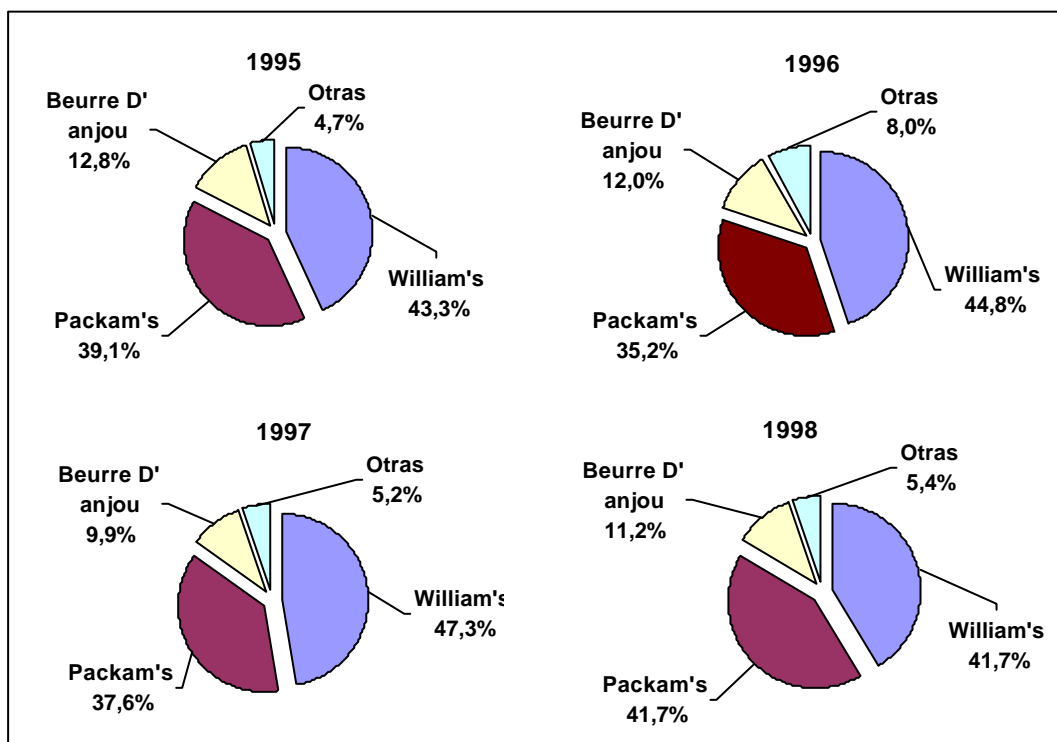
**Fuente:** Dirección General de Estadística, Censos y Documentación de la Provincia del Neuquén. Encuesta Frutícola.

### 5.1.8. Producción de peras por año según variedad Años 1995/1998

Variedad	Año			
	1995	1996	1997	1998
Total	45.533	52.890	49.550	61.010
William's	19.731	23.686	23.435	25.444
Packam's	17.825	18.624	18.608	25.464
Beurre D' anjou	5.837	6.360	4.909	6.804
Otras	2.140	4.220	2.598	3.298

**Fuente:** Dirección General de Estadística, Censos y Documentación de la Provincia del Neuquén. Encuesta Frutícola.

**Gráfico 5.1.2. Producción de peras por año según variedad  
Años 1995/1998**



**Fuente:** Dirección General de Estadística, Censos y Documentación de la Provincia del Neuquén. Encuesta Frutícola.



### 5.1.9. Cajones empacados de manzanas y peras según año Años 1994/1998

Año(1)	Manzanas	Variación (2)	Peras	Variación (2)
	cajones de 21 kg	%	cajones de 21 kg	%
1994	1.508.063	///	1.195.425	///
1995	1.230.558	-18,4	1.272.184	6,4
1996	1.064.492	-13,5	1.286.844	1,2
1997	1.799.719	69,1	1.432.065	11,3
1998	2.101.728	16,8	1.537.161	7,3

(1) Año de cosecha.

(2) Variación porcentual respecto al año anterior.

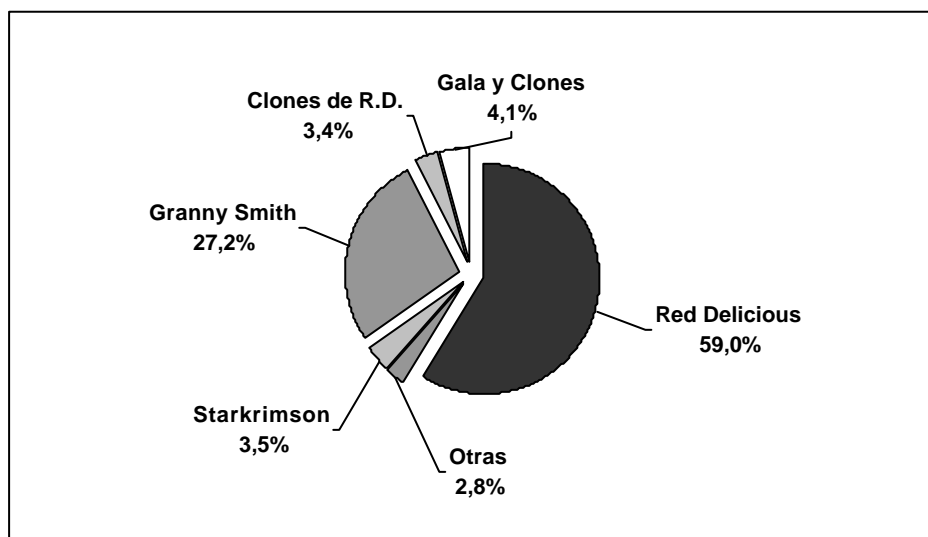
**Fuente:** Dirección General de Estadística, Censos y Documentación de la Provincia del Neuquén.

### 5.1.10. Cajones empacados de manzanas por destino según variedad. Año 1998

Variedad	Total		Destino			
			Exportación		Mercado Interno	
	cajones de 21 kg	%	cajones de 21 kg	%	cajones de 21 kg	%
Total	2.101.728	100,0	1.541.962	73,3	559.766	26,7
Red Delicious	1.239.561	59,0	898.316	42,7	341.245	16,3
Granny Smith	570.675	27,2	395.172	18,8	175.503	8,4
Gala y Clones	85.941	4,1	76.196	3,6	9.745	0,5
Starkrimson	74.062	3,5	60.857	2,9	13.205	0,6
Clones de R.D.	72.324	3,4	66.769	3,1	5.555	0,3
Otras	59.165	2,8	44.652	2,1	14.513	0,7

**Fuente:** Dirección General de Estadística, Censos y Documentación de la Provincia del Neuquén.

**Gráfico 5.1.3. Cajones empacados de manzanas según variedad. Año 1998**



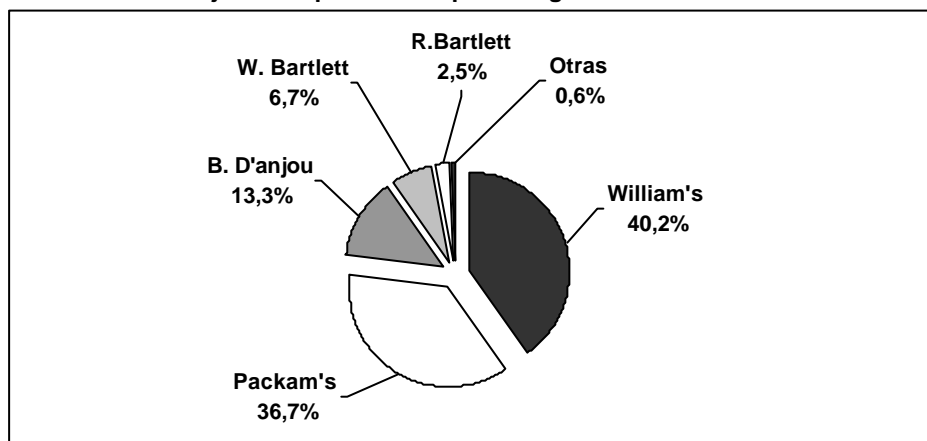
**Fuente:** Dirección General de Estadística, Censos y Documentación de la Provincia del Neuquén.

#### 5.1.11. Cajones empacados de peras por destino según variedad. Año 1998

Variedad	Total		Destino			
			Exportación		Mercado Interno	
	cajones de 21 kg	%	cajones de 21 kg	%	cajones de 21 kg	%
Total	1.537.161	100,0	1.366.469	89,0	170.692	11,0
William's	617.479	40,2	517.422	33,7	100.057	6,5
Packam's	563.880	36,7	516.161	33,6	47.719	3,1
B. D'anjou	205.204	13,3	195.371	12,7	9.833	0,6
W. Bartlett	102.790	6,7	100.770	6,6	2.020	0,1
R.Bartlett	38.456	2,5	27.393	1,8	11.063	0,7
Otras	9.352	0,6	9.352	0,6	-	-

Fuente: Dirección General de Estadística, Censos y Documentación de la Provincia del Neuquén.

#### Gráfico 5.1.4. Cajones empacados de peras según variedad. Año 1998



Fuente: Dirección General de Estadística, Censos y Documentación de la Provincia del Neuquén.

#### 5.1.12. Existencia en frío de manzanas por variedad según mes. Año 1998

Mes	Total	Variedad			
		Red Delicious	Granny Smith	Rome Beauty	Otras
		cajones de 21 kg			
Enero	13.497	513	97	-	12.887
Febrero	403.126	309.687	1.420	-	92.019
Marzo	1.539.646	1.276.294	128.134	7.534	127.684
Abril	1.974.256	1.524.153	292.139	22.860	135.104
Mayo	1.808.508	1.420.896	246.671	20.355	120.586
Junio	1.710.216	1.347.399	233.957	18.576	110.284
Julio	1.535.841	1.229.151	190.393	14.873	101.424
Agosto	1.610.161	1.267.803	218.076	13.597	110.685
Setiembre	1.251.035	1.019.648	153.362	8.381	69.644
Octubre	922.038	778.532	119.300	6.668	17.538
Noviembre	487.842	424.106	58.480	2.159	3.097
Diciembre	90.912	68.475	21.373	103	961

Fuente: Dirección General de Estadística, Censos y Documentación de la Provincia del Neuquén.

**5.1.13. Existencia en frío de peras por variedad según mes. Año 1998**

		Variedad			
Mes	Total	William's	Packam's	B. D'anjou	Otras
cajones de 21 kg					
Enero	205.099	169.625	-	-	35.474
Febrero	529.640	219.769	208.774	75.409	25.688
Marzo	613.399	258.211	269.280	75.526	10.382
Abril	438.187	33.139	304.188	94.809	6.051
Mayo	316.079	4.735	231.323	76.800	3.221
Junio	540.300	46.758	388.258	101.301	3.983
Julio	393.469	2.754	336.189	53.026	1.500
Agosto	268.439	67.443	165.956	32.567	2.473
Setiembre	190.900	18.667	161.750	9.734	749
Octubre	43.045	6.060	32.101	4.074	810
Noviembre	28.522	1.380	24.463	-	2.679
Diciembre	1.291	-	1.236	-	55

**Fuente:** Dirección General de Estadística, Censos y Documentación de la Provincia del Neuquén.

**5.1.14. Existencia en frío de manzanas por año según mes. Años 1994/1998**

Mes	1994	1995	1996	1997	1998
cajones de 21 kg					
Enero	2.163	-	18.342	7.013	13.497
Febrero	36.898	148.639	95.506	382.439	403.126
Marzo	1.624.402	1.771.517	1.704.805	2.297.519	1.539.646
Abril	2.446.066	2.008.986	1.896.863	2.648.644	1.974.256
Mayo	1.541.293	1.873.551	1.351.894	2.120.073	1.808.508
Junio	1.204.195	1.406.381	1.586.569	1.877.025	1.710.216
Julio	893.524	1.202.287	1.499.257	1.688.468	1.535.841
Agosto	973.354	738.021	1.082.261	1.210.772	1.610.161
Setiembre	795.382	546.868	770.142	953.492	1.251.035
Octubre	512.888	508.695	646.662	700.452	922.038
Noviembre	352.711	89.761	371.949	366.821	487.842
Diciembre	127.765	43.950	203.424	84.903	90.912

**Fuente:** Dirección General de Estadística, Censos y Documentación de la Provincia del Neuquén.

**5.1.15. Existencia en frío de peras por año según mes. Años 1994/1998**

Mes	1994	1995	1996	1997	1998
cajones de 21 kg					
Enero	191.309	100.077	197.240	550.004	205.099
Febrero	476.991	738.050	322.189	865.968	529.640
Marzo	495.436	773.138	788.799	694.369	613.399
Abril	375.955	638.919	531.982	513.199	438.187
Mayo	227.013	383.123	292.097	391.911	316.079
Junio	186.533	289.291	331.789	324.513	540.300
Julio	109.795	199.719	208.059	279.848	393.469
Agosto	129.211	127.373	102.031	235.859	268.439
Setiembre	81.182	56.211	56.630	181.533	190.900
Octubre	42.912	26.625	23.609	90.674	43.045
Noviembre	18.830	4.273	8.668	27.669	28.522
Diciembre	-	-	4.087	922	1.291

**Fuente:** Dirección General de Estadística, Censos y Documentación de la Provincia del Neuquén.

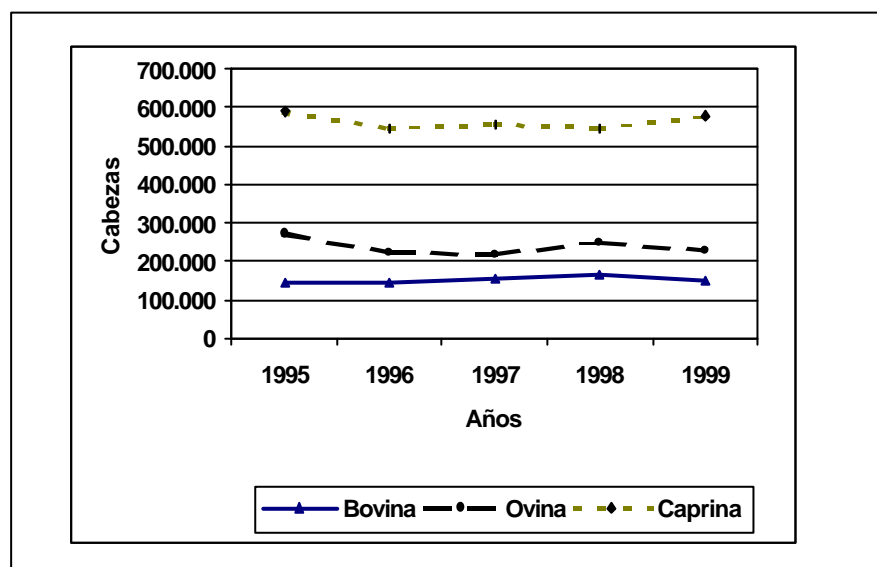
## 5.2. Ganadería

### 5.2.1. Cabezas de ganado por especie según año Años 1995/1999

Año	Especie		
	Bovina	Ovina	Caprina
		cab	
1995	146.179	274.194	590.532
1996	146.903	222.789	544.189
1997	157.958	216.918	557.895
1998	165.238 *	251.244 *	544.862 *
1999	149.599	228.523	578.529

**Fuente:** INDEC. Encuesta Nacional Agropecuaria. Dirección General de Estadística, Censos y Documentación de la Provincia del Neuquén. Encuesta Pecuaria Provincial 1998.

### Gráfico 5.2.1. Cabezas de ganado por especie según año Años 1995/1999



**Fuente:** INDEC. Encuesta Nacional Agropecuaria. Dirección General de Estadística, Censos y Documentación de la Provincia del Neuquén. Encuesta Pecuaria Provincial 1998.



### 5.2.2. Cabezas de ganado bovino por categoría según año. Años 1995/1999

Año	Total	Categoría						
		Novillo y novillito	Vaca	Vaquillona	Ternera y ternero	Toro y torito	Buey y toruno	Sin discriminar
cab								
1995	146.179	14.235	61.477	23.572	28.092	4.691	1.037	13.075
1996	146.903	12.470	69.572	24.044	23.497	4.452	1.029	11.839
1997	157.958	10.986	72.371	28.065	33.402	4.690	718	7.726
1998	165.238 *	8.097 *	73.696 *	34.700 *	42.136 *	5.618 *	330 *	661 *
1999	149.599	11.747	72.352	25.142	27.211	4.377	1.134	7.636

**Fuente:** INDEC. Encuesta Nacional Agropecuaria. Dirección General de Estadística, Censos y Documentación de la Provincia del Neuquén. Encuesta Pecuaria Provincial 1998.

### 5.2.3. Cabezas de ganado ovino por categoría según año. Años 1995/1999

Año	Total	Categoría						
		Cordero	Borrega	Borrego	Oveja	Capón	Carnero y carnerito	Sin discriminar
cab								
1995	274.194	15.843	24.330	12.447	136.768	45.643	6.670	32.493
1996	222.789	11.581	15.289	8.650	101.091	40.161	5.167	40.850
1997	216.918	29.375	12.070	6.234	98.497	34.592	5.104	31.046
1998	251.244 *	3.517 *	20.853 *	15.828 *	92.206 *	108.036 *	6.030 *	4.774 *
1999	228.523	23.309	18.196	8.022	103.595	18.208	3.821	53.372

**Fuente:** INDEC. Encuesta Nacional Agropecuaria. Dirección General de Estadística, Censos y Documentación de la Provincia del Neuquén. Encuesta Pecuaria Provincial 1998.

### 5.2.4. Animales esquilados, producción, existencia y lana vendida por año Años 1997 y 1999

Detalle	u. de m.	Año		Variación
		1997	1999	
%				
Animales esquilados	cab	160.845	171.371	6,5
Producción	kg	581.314	624.781	7,5
Existencias al inicio del período	kg	135.078	29.491	-78,2
Ventas	kg	439.257	589.249	34,1

**Nota:** Período de referencia de la encuesta (ENA), 1 de julio al 30 de junio.

**Fuente:** INDEC. Encuesta Nacional Agropecuaria.

### 5.2.5. Cabezas de ganado caprino por categoría según año. Años 1995/1999

Año	Total	Categoría					
		Cabrita y cabrito	Cabrilla	Cabra	Capón	Macho cabrío	Sin discriminar
cab							
1995	590.532	78.591	68.819	356.340	29.908	10.838	46.036
1996	544.189	68.673	47.348	354.940	30.814	6.657	35.757
1997	557.895	144.422	26.415	311.199	31.106	7.923	36.830
1998	544.862 *	83.909 *	45.768 *	275.700 *	34.871 *	8.173 *	96.441 *
1999	578.529	141.840	55.158	286.655	30.259	6.893	57.724

**Fuente:** INDEC. Encuesta Nacional Agropecuaria. Dirección General de Estadística, Censos y Documentación de la Provincia del Neuquén. Encuesta Pecuaria Provincial 1998.

### 5.2.6. Unidades ganaderas por especie según año. Años 1995/1999

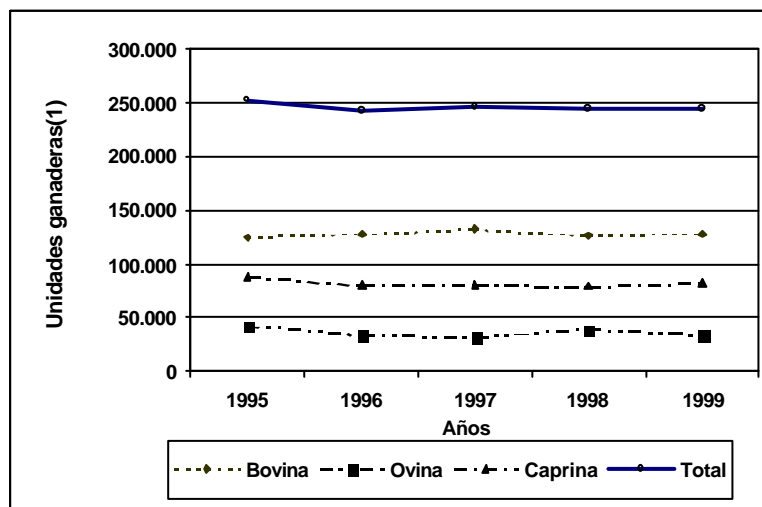
Año	Total	Especie		
		Bovina	Ovina	Caprina
equivalente vaca (1)				
1995	253.382	124.573	41.783	87.026
1996	242.204	127.634	33.613	80.957
1997	245.921	133.240	32.509	80.172
1998	244.431 *	127.233 *	38.409 *	78.789 *
1999	245.011	128.858	34.013	82.140

(1) La unidad ganadera se mide en «equivalente vaca».

Equivalente vaca: requerimientos de una vaca de 400 kg de peso con gesta de un ternero de 6 meses y de 160 kg de peso. 1E Oveja =1 E Cabra= 0,16 E Vaca.

**Fuente:** INDEC. Encuesta Nacional Agropecuaria. Dirección General de Estadística, Censos y Documentación de la Provincia del Neuquén. Encuesta Pecuaria Provincial 1998.

### Gráfico 5.2.2. Unidades ganaderas por especie según año. Años 1995/1999



(1) La unidad ganadera se mide en «equivalente vaca». Equivalente vaca: requerimientos de una vaca de 400 kg de peso con gesta de un ternero de 6 meses y de 160 kg de peso. 1E Oveja =1 E Cabra= 0,16 E Vaca.

**Fuente:** INDEC. Encuesta Nacional Agropecuaria. Dirección General de Estadística, Censos y Documentación de la Provincia del Neuquén. Encuesta Pecuaria Provincial 1998.

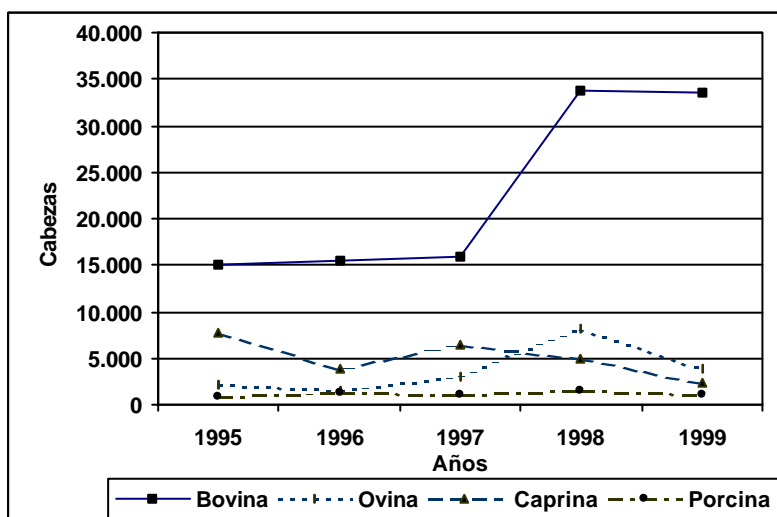


### 5.2.7. Ganado faenado por especie según año. Años 1995/1999

Año	Especie							
	Bovina		Ovina		Caprina		Porcina	
	cab	kg	cab	kg	cab	kg	cab	kg
1995	15.120	2.622.867	2.102	25.102	7.751	85.656	935	68.267
1996	15.453	2.699.404	1.409	19.669	3.942	44.398	1.280	98.661
1997	15.970	2.856.591	2.914	36.495	6.411	83.800	1.143	84.353
1998	33.815	6.907.320	8.268	101.250	4.977	50.680	1.581	55.774
1999	33.506	7.493.517	3.905	58.897	2.460	31.618	1.023	34.214

**Fuente:** Dirección General de Estadística, Censos y Documentación de la Provincia del Neuquén.

**Gráfico 5.2.3. Ganado faenado por especie según año. Año 1995/1999**



**Fuente:** Dirección General de Estadística, Censos y Documentación de la Provincia del Neuquén.

### 5.2.8. Ganado faenado por especie según departamento. Año 1999

Departamento	Especie							
	Bovina		Ovina		Caprina		Porcina	
	cab	kg	cab	kg	cab	kg	cab	kg
Total	33.506	7.493.517	3.905	58.897	2.460	31.618	1.023	34.214
Aluminé	756	136.859	205	3.839	48	528	173	9.870
Collón Curá	142	26.245	127	2.179	43	473	-	-
Confluencia	27.277	6.450.741	3.511	51.921	209	1.972	850	24.344
Chos Malal	735	111.497	-	-	968	10.648	-	-
Loncopué	489	80.106	2	52	10	245	-	-
Minas	263	36.148	60	906	182	2.002	-	-
Ñorquín	105	16.409	-	-	-	-	-	-
Pehuenches	116	26.680	-	-	1.000	15.750	-	-
Picunches	655	134.129	-	-	-	-	-	-
Zapala	2.968	474.703	-	-	-	-	-	-

Fuente: Dirección General de Estadística, Censos y Documentación de la Provincia del Neuquén.

### 5.2.9. Cabezas de ganado bovino faenadas por categoría según año. Años 1995/1999

Año	Total	Categoría						
		Novillo	Novillito	Vaca	Vaquillona	Ternero	Ternera	Toro, Toruno y Buey
cab								
1995	15.120	7.560	484	4.113	2.347	30	508	78
1996	15.453	8.982	364	3.355	2.521	111	60	60
1997	15.970	7.786	1.370	2.786	3.548	160	163	157
1998	33.815	13.712	7.362	4.971	7.311	39	41	379
1999	33.506	12.785	8.915	3.251	7.897	370	33	255

Fuente: Dirección General de Estadística, Censos y Documentación de la Provincia del Neuquén.

### 5.2.10. Faena de ganado bovino por categoría según año. Año 1995/1999

Año	Total	Categoría						
		Novillo	Novillito	Vaca	Vaquillona	Ternero	Ternera	Toro, Toruno y Buey
kg								
1995	2.622.867	1.351.678	75.998	773.064	334.514	2.796	63.941	20.876
1996	2.699.404	1.601.297	53.582	651.426	358.196	11.255	6.589	17.059
1997	2.856.591	1.435.876	245.854	563.554	528.831	16.231	18.931	47.314
1998	6.907.320	3.051.983	1.435.258	1.069.193	1.217.266	3.632	5.299	124.689
1999	7.493.517	3.245.427	1.932.462	706.755	1.473.863	38.616	3.488	92.906

Fuente: Dirección General de Estadística, Censos y Documentación de la Provincia del Neuquén.



**5.2.11. Cabezas de ganado ovino faenadas por categoría según año  
Años 1995/1999**

Año	Total	Categoría				
		Capón	Carnero	Oveja	Borrego	Cordero
cab						
1995	2.102	201	-	5	-	1.896
1996	1.409	87	102	7	-	1.213
1997	2.914	240	-	59	-	2.615
1998	8.268	1.106	-	601	258	6.303
1999	3.905	570	10	1.079	34	2.212

**Fuente:** Dirección General de Estadística, Censos y Documentación de la Provincia del Neuquén.

**5.2.12. Faena de ganado ovino por categoría según año. Años 1995/1999**

Año	Total	Categoría				
		Capón	Carnero	Oveja	Borrego	Cordero
kg						
1995	25.102	3.618	-	95	-	21.389
1996	19.669	2.752	1.836	133	-	14.948
1997	36.495	4.320	-	1.121	-	31.054
1998	101.250	21.566	-	12.209	3.987	63.488
1999	58.897	14.776	180	20.292	557	23.092

**Fuente:** Dirección General de Estadística, Censos y Documentación de la Provincia del Neuquén.

**5.2.13. Cabezas de ganado porcino faenadas por categoría según año. Años 1995/1999**

Año	Total	Categoría		
		Cerdo	Capón	Cachorro y lechón
cab				
1995	935	501	-	434
1996	1.280	733	-	547
1997	1.143	631	-	512
1998	1.581	443	-	1.138
1999	1.023	305	-	718

**Fuente:** Dirección General de Estadística, Censos y Documentación de la Provincia del Neuquén.

**5.2.14. Faena de ganado porcino por categoría según año. Años 1995/1999**

Año	Total	Categoría		
		Cerdo	Capón	Cachorro y lechón
kg				
1995	68.267	62.625	-	5.642
1996	98.661	91.550	-	7.111
1997	84.353	77.954	-	6.399
1998	55.774	44.897	-	10.877
1999	34.214	26.076	-	8.138

**Fuente:** Dirección General de Estadística, Censos y Documentación de la Provincia del Neuquén.



### 5.3. Silvicultura

#### 5.3.1. Superficie forestada por año según especie. Años 1995/1999

Especie	Año				
	1995	1996	1997	1998	1999
	ha				
Total	1.390,0	2.582,0	3.713,9	6.174,9	7.539,6 *
Coníferas	1.390,0	2.522,0	3.623,1	6.087,5	6.153,6 *
Salicáceas	-	60,0	90,8	87,4	451,0 *
Sin discriminar (1)	-	-	-	-	935,0 *

(1) Corresponde a Corfone S.A.

**Fuente:** Dirección General de Desarrollo Forestal.

#### 5.3.2. Superficie forestada por especie según departamento. Año 1999

Departamento	Total	Especie		
		Coníferas	Salicáceas	Sin discriminar
		ha		
Total Provincia	7.539,6	6.153,6	451,0	935,0
Aluminé	2.144,0	1.944,0	200,0	-
Añelo	123,4	-	123,4	-
Catan Lil	11,1	11,1	-	-
Confluencia	42,9	4,5	38,4	-
Huiliches	913,1	913,1	-	-
Lacar	332,5	332,5	-	-
Loncopué	10,0	10,0	-	-
Minas	1.944,4	1.944,4	-	-
Norquín	110,0	110,0	-	-
Picún Leufú	62,3	-	62,3	-
Picunches	10,0	10,0	-	-
Zapala	50,9	24,0	26,9	-
Sin discriminar	1.785,0	850,0	-	935,0

**Nota:** Resultados provisionales.

**Fuente:** Dirección General de Desarrollo Forestal.

**5.3.3. Madera y productos forestales extraídos en jurisdicción provincial  
por año según especie y tipo. Años 1995/1999**

Especie/Tipo	u. de m.	Año				
		1995	1996	1997	1998	1999
Rollizos	m3	239	360	254	233	1.043
Acacia	m3	-	-	-	-	4
Alamo	m3	141	77	190	188	1.003
Araucaria	m3	63	-	-	15	-
Ciprés	m3	3	-	3	30	36
Coihue	m3	-	-	-	-	-
Lenga	m3	-	225	-	-	-
Ñire	m3	12	-	-	-	-
Olmo	m3	-	-	60	-	-
Pino	m3	-	-	-	-	-
Raulí	m3	-	-	-	-	-
Roble pellín	m3	-	-	-	-	-
Sauce colorado	m3	-	58	1	-	-
Varias	m3	20	-	-	-	-
Caña	u/mil	311	57	7	16	-
Leña	tn	4.343	5.097	6.214	6.333	2.267
Piñón	kg	-	-	-	48.395	19.267
Poste	u	1.840	806	452	60	2.510
Varilla y otros	u	3.189	1.050	800	200	-
Semillas	kg	305.900	3.780	112.160	-	18.667

**Fuente:** Dirección General de Desarrollo Forestal.



**5.3.4. Madera y productos forestales extraídos en jurisdicción privada  
por año según especie y tipo. Años 1995/1999**

Especie/Tipo	u. de m.	Año				
		1995	1996	1997	1998	1999
Rollizos	m3	15.816	25.186	38.334	47.953	36.543
Acacia	m3	6	-	-	-	-
Alamo	m3	12.510	22.107	36.451	45.102	34.036
Araucaria	m3	680	441	63	243	199
Ciprés	m3	476	802	403	530	216
Coihue	m3	796	778	93	738	1.319
Lenga	m3	62	469	74	647	270
Ñire	m3	5	-	-	-	-
Olmo	m3	.	.	60	-	-
Pino	m3	575	490	592	205	-
Radal	m3	1	-	-	-	-
Raulí	m3	-	-	-	-	-
Roble pellín	m3	7	69	121	13	3
Sauce colorado	m3	548	25	442	450	450
Varias	m3	150	5	35	25	50
Caña	u/mil	165	127	23	5	-
Leña	tn	5.481	5.799	12.929	18.653	5.461
Piñón	kg	-	-	-	1.620	-
Poste	u	1.646	7.527	778	1.460	2.256
Puntales	u	-	-	-	-	-
Varilla y otros	u	4.450	3.180	7.412	6.550	-
Semillas	kg	.	.	3.060	-	600

**Fuente:** Dirección General de Desarrollo Forestal.

## 5.4 Caza y Pesca

### 5.4.1. Permisos y precintos para caza mayor según año. Años 1995/1999

Año	Permisos caza deportiva	Precintos				
		Total	Trofeos de de ciervo colorado (1)	Cabezas de selección ciervo colorado (2)	Reses compensación sexos ciervo colorado (3)	Trofeos de otras especies
1995	245	639	463	56	120	.
1996	216	498	232	85	181	.
1997	207	276	195	79	-	2
1998	175	590	174	61	351	4
1999	217	929	129	68	732	-

(1) Otorgados por cabezas de machos, cazados con fines deportivos.

(2) Otorgados por cabezas de machos, de mala calidad, cazados con fines de selección de la especie.

(3) Otorgados por cabezas de hembras, de mala calidad, cazadas con fines de selección de la especie y para equiparar con la cantidad de machos de la población.

**Fuente:** Subsecretaría de Turismo. Dirección Provincial de Recursos Faunísticos y Areas Naturales Protegidas.

### 5.4.2. Permisos para caza menor por tipo según año Años 1995/1999

Año	Total	Permisos	
		Caza deportiva	Caza comercial
1995	346	35	311
1996	540	20	520
1997	363	13	350
1998	165	12	153
1999	334	10	324

**Fuente:** Subsecretaría de Turismo. Dirección Provincial de Recursos Faunísticos y Areas Naturales Protegidas.

### 5.4.3. Permisos para pesca deportiva por categoría según temporada Temporadas 1994-1995/1998-1999

Temporada	Total	Residente en el País	No residente en el País	Adicional zona preferencial	Adicional para trolling	Sin cargo
1994/1995	23.629	13.906	395	629	1.723	6.976
1995/1996	20.188	13.088	392	562	1.442	4.704
1996/1997	19.381	12.052	424	697	1.560	4.648
1997/1998	23.825	14.990	533	892	1.869	5.541
1998/1999	20.411	12.361	507	870	1.052	5.621

**Fuente:** Subsecretaría de Turismo. Dirección Provincial de Recursos Faunísticos y Areas Naturales Protegidas.



## 5.5. Minería

### 5.5.1. Producción de minerales por año según tipo Años 1995/1999

Tipo	Año				
	1995	1996	1997	1998	1999
tn					
Total	1.272.591	1.126.819	1.019.022	1.073.045	980.299
Minerales metalíferos	740	-	-	-	-
Minerales no metalíferos	122.141	150.642	147.974	257.980	135.212
Rocas de aplicación	1.149.710	976.177	871.048	815.065	845.087 *

Fuente: Dirección Provincial de Minería.

### 5.5.2. Producción de minerales metalíferos por año según tipo Años 1995/1999

Tipo	Año				
	1995	1996	1997	1998	1999
tn					
Total	740	-	-	-	-
Hierro	740	-	-	-	-

Fuente: Dirección Provincial de Minería.

### 5.5.3. Producción de minerales no metalíferos por año según tipo Años 1995/1999

Tipo	Año				
	1995	1996	1997	1998	1999
tn					
Total	122.141	150.642	147.974	257.980	135.212
Arcilla	84.261	102.508	131.854	247.377	104.033
Asfaltita	662	3.476	310	-	60
Baritina	7.649	5.404	3.939	981	3.477
Bentonita	24.964	35.479	9.366	7.206	25.400
Celestina	4.605	3.775	2.505	2.416	2.242

Fuente: Dirección Provincial de Minería.

**5.5.4. Producción de rocas de aplicación por año según tipo  
Años 1995/1999**

Tipo	Año				
	1995	1996	1997	1998	1999
tn					
Total	1.149.710	976.177	871.048	815.065	845.087 *
Aridos	859.217	661.418	475.353	379.591	478.712 *
Caliza	277.775	302.031	380.451	416.730	343.814 *
Material volcánico (1)	5.764	7.240	4.542	11.486	12.975 *
Ornamentales (2)	1.590	852	4.348	1.127	1.557 *
Yeso	5.364	4.636	6.354	6.131	8.029 *

(1) Incluye toba y  
puzzolana.(2) Incluye piedra  
laja y mármol.**Fuente:** Dirección  
Provincial  
de Minería.**5.5.5. Producción de minerales según departamento  
y tipo. Año 1999**

Departamento	Mineral	Producción
tn		
Total (1)		752.003
Confluencia	Aridos	173.520
	Arcilla	39.008
Chos Malal	Aridos	3.840
Huiliches	Aridos	4.042
Lacar	Aridos	11.610
Loncopué	Baritina	100
Ñorquín	Baritina	3.377
	Celestina	1.717
Pehuenches	Aridos	14.900
	Asfaltita	60
	Mármol	150
Picunches	Caliza	88.049
	Celestina	525
	Puzzolana	2.000
	Piedra Laja	287
	Yeso	7.329
Zapala	Aridos	43.404
	Arcilla	64.125
	Bentonita	25.400
	Caliza	255.765
	Puzzolana	1.062
	Toba	9.913
	Piedra Laja	1.120
	Yeso	700

(1) No incluye producción de áridos de las  
Municipalidades y de la Dirección  
Provincial de Vialidad.**Fuente:** Dirección Provincial de Minería.



**5.5.6. Valor Bruto de la Producción, Consumo Intermedio y Valor Agregado de las explotaciones mineras, excepto petróleo y gas, por tipo. Año 1993**

Concepto	Actividades	
	Productivas	Auxiliares
miles de pesos		
Valor Bruto de la Producción	17.488	s
Consumo Intermedio	10.672	s
- Materias Primas y Materiales	5.846	s
- Costo de servicios auxiliares	381	s
- Otros Consumos Intermedios	4.445	s
Valor Agregado	6.816	s
- Remuneración al trabajo	2.595	s
- Impuestos, Amortizaciones e intereses	1.833	s
- Otros Componentes	2.388	s

**Fuente:** Dirección General de Estadística, Censos y Documentación de la Provincia del Neuquén. Censo Nacional Económico 1994.

**5.5.7. Cantidad de unidades censales, puestos de trabajo ocupados y personal de agencia de las explotaciones mineras, excepto petróleo y gas, por tipo. Julio 1994**

	Actividades	
	Productivas	Auxiliares
Unidades Censales	45	1
Puestos de trabajo ocupados	227	s
-Asalariados	181	s
-No Asalariados	46	s
Personal de Agencia	-	s

**Fuente:** Dirección General de Estadística, Censos y Documentación de la Provincia del Neuquén. Censo Nacional Económico 1994.

## 5.6. Petróleo y Gas

### 5.6.1. Producción computable de petróleo y gas según año. Años 1995/1999

Año	Petróleo	Gas
	miles de m3	millones de m3
1995	15.706	14.193
1996	16.719	15.866
1997	17.986	15.696
1998	18.160	17.384
1999	17.498	21.266

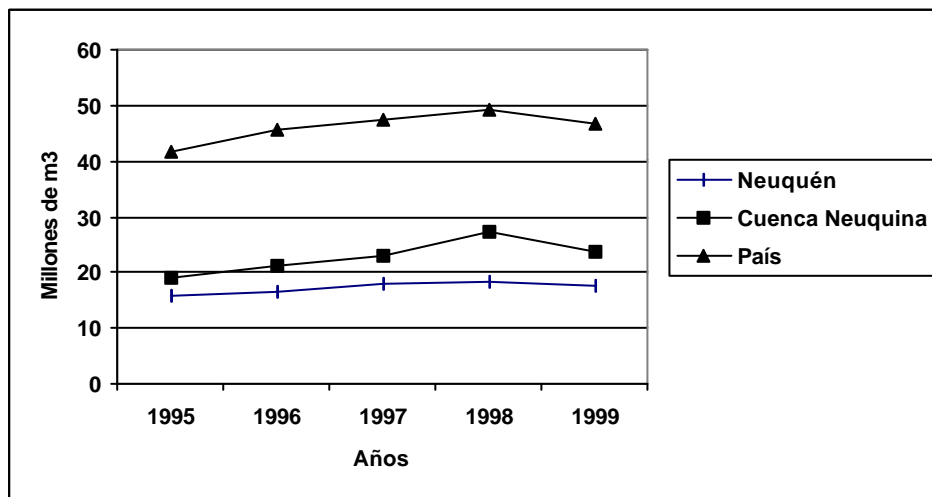
**Fuente:** Dirección Provincial de Hidrocarburos y Combustibles.

### 5.6.2. Producción de petróleo por año según jurisdicción. Años 1995/1999

Jurisdicción	1995	1996	Año 1997	1998	1999
	millones de m3				
Neuquén	15,7	16,7	18,0	18,2	17,5
Cuenca Neuquina	19,1	21,1	23,0	27,3	23,8
País	41,7	45,6	47,6	49,2	46,5

**Fuente:** Dirección Provincial de Hidrocarburos y Combustibles. «Cuenca» N°2.  
Secretaría de Energía de la Nación.

### Gráfico 5.6.1. Producción de petróleo por año según jurisdicción. Años 1995/1999



**Fuente:** Dirección Provincial de Hidrocarburos y Combustibles. «Cuenca» N°2.  
Secretaría de Energía de la Nación.

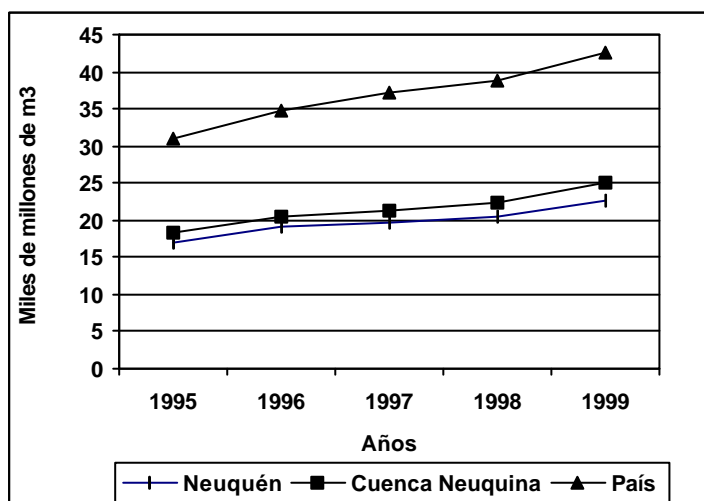


### 5.6.3. Producción de gas por año según jurisdicción. Años 1995/1999

Jurisdicción	1995	1996	Año 1997	1998	1999
miles de millones de m3					
Neuquén	17,0	19,1	19,7	20,6	22,7
Cuenca Neuquina	18,3	20,6	21,4	22,4	25,1
País	31,0	34,7	37,1	38,7	42,4

**Fuente:** Dirección Provincial de Hidrocarburos y Combustibles. «Cuencas» N°2.  
Secretaría de Energía de la Nación.

**Gráfico 5.6.2. Producción de gas por año según jurisdicción. Años 1995/1999**



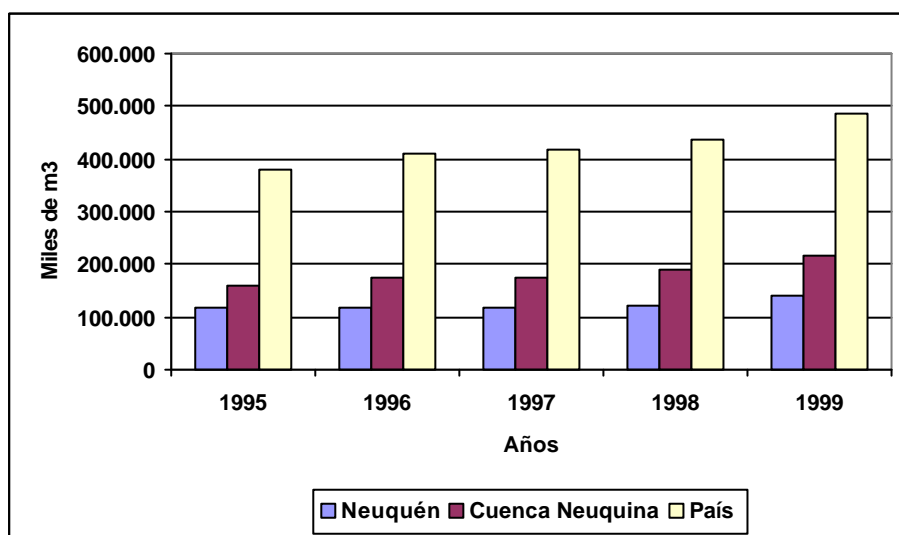
**Fuente:** Dirección Provincial de Hidrocarburos y Combustibles. «Cuencas» N°2.  
Secretaría de Energía de la Nación.

#### 5.6.4. Reservas recuperables remanentes de petróleo por año según jurisdicción. Años 1995/1999

Jurisdicción	1995	1996	Año 1997	1998	1999
miles de m <sup>3</sup>					
Neuquén	118.848	118.124	116.172	123.123	139.649
Cuenca Neuquina	161.320	176.155	175.727	190.766	215.251
País	379.402	411.491	416.734	437.757	487.494

**Fuente:** Dirección Provincial de Hidrocarburos y Combustibles.

#### Gráfico 5.6.3. Reservas recuperables remanentes de petróleo por año según jurisdicción. Años 1995/1999



**Fuente:** Dirección Provincial de Hidrocarburos y Combustibles.

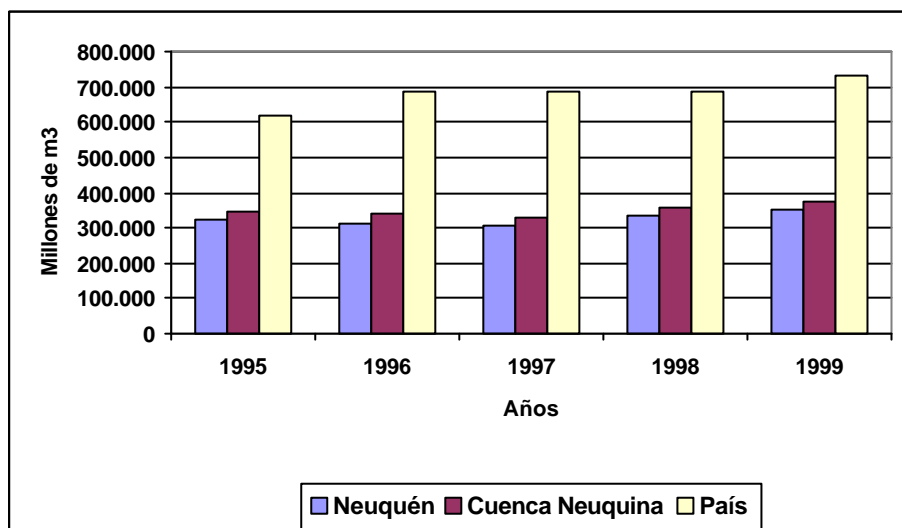


#### 5.6.5. Reservas recuperables remanentes de gas por año según jurisdicción. Años 1995/1999

Jurisdicción	1995	1996	Año 1997	1998	1999
millones de m <sup>3</sup>					
Neuquén	322.525	311.719	303.729	335.383	351.217
Cuenca Neuquina	343.802	341.060	329.157	357.206	377.117
País	619.295	688.333	683.796	686.583	729.215

Fuente: Dirección Provincial de Hidrocarburos y Combustibles.

#### Gráfico 5.6.4. Reservas recuperables remanentes de gas por año según jurisdicción. Años 1995/1999



Fuente: Dirección Provincial de Hidrocarburos y Combustibles.

#### 5.6.6. Regalías de petróleo y gas según año. Años 1995/1999

Año	Petróleo	Gas
dólares		
1995	170.429.449	74.617.988
1996	232.591.872	86.756.587
1997	238.120.580	85.361.016
1998	154.220.591	94.016.586
1999	203.482.046	114.360.738

Fuente: Dirección Provincial de Hidrocarburos y Combustibles.

**5.6.7. Valor bruto de la producción, consumo intermedio y valor agregado del sector petróleo y gas por jurisdicción. Año 1993**

Concepto	Total País	Neuquén
miles de pesos		
Valor bruto de la producción	7.055.178	2.653.922
Consumo intermedio	3.105.436	1.066.279
- Materias primas y materiales	830.369	245.743
- Costo de servicios auxiliares	1.230.904	540.100
- Otros consumos intermedios	1.044.163	280.436
Valor agregado	3.949.742	1.587.643
- Remuneración al trabajo	613.194	110.124
- Impuestos, amortizaciones e intereses	1.653.866	531.905
- Otros componentes	1.682.682	945.614

**Fuente:** Dirección General de Estadística, Censos y Documentación de la Provincia del Neuquén.  
Censo Nacional Económico 1994.

**5.6.8. Inversión bruta interna en el sector petróleo y gas por jurisdicción según destino. Año 1993**

Destino	Total País	Neuquén
miles de pesos		
Total	1.513.593	592.153
Inversión bruta fija	1.524.173	601.135
Incorporación neta de bienes de uso	1.204.471	639.621
Inmuebles	258.816	75.693
Maquinaria y equipos	945.655	563.928
Variación de obras en curso	75.432	-106.082
Exploración	244.270	67.596
Variación de existencias	-10.580	-8.982

**Fuente:** Dirección General de Estadística, Censos y Documentación de la Provincia del Neuquén.  
Censo Nacional Económico 1994.



### 5.6.9. Unidades censales, puestos de trabajo ocupados y personal de agencia del sector petróleo y gas por jurisdicción. Julio 1994

Concepto	Total País	Neuquén
Unidades censales	579	121
Puestos de trabajo ocupados	18.578	4.521
- Asalariados	17.993	4.426
- No asalariados	585	95
Personal de agencia	147	29

**Fuente:** Dirección General de Estadística, Censos y Documentación de la Provincia del Neuquén. Censo Nacional Económico 1994.

### 5.6.10. Petróleo procesado y subproductos obtenidos por año según tipo Años 1995/1999

Producto	u. de m.	Año				
		1995	1996	1997	1998	1999
Petróleo procesado	m3	941.662	1.025.875	1.257.470	1.424.488	1.391.413
Otras cargas	tn	.	24.171	.	.	.
Gas de refinería	miles de m3	.	39.934	45.594	40.840	46.983
Combustible para retropropulsión	m3	64.459	68.873	66.918	60.089	59.608
Nafta normal	m3	94.555	88.117	77.895	69.334	55.818
Nafta super	m3	102.335	118.914	94.574	115.646	84.748
Nafta virgen	m3	.	76.485	90.919	96.004	101.427
Nafta ultra SP	m3	22.361	.	27.263	.	31.547
Kerosene	m3	19.989	15.185	9.622	9.073	7.815
Gas oil	m3	370.276	313.853	376.968	426.726	408.732
Fuel oil	(1)	9.059	3.322	2.641	14.147	950
Otros productos	tn	.	270.561	.	.	.
Agroplus	m3	.	.	.	.	.

(1) Años 1995/1996 en toneladas. Años 1997/1998 en m3.

**Fuente:** Dirección Provincial de Hidrocarburos.

#### 5.6.11. Venta al mercado de productos derivados de la refinación del petróleo por año según tipo. Años 1995/1999

Producto	u. de m.	Año				
		1995	1996	1997	1998	1999
Aeronafta	m3	163	272	385	299	225
Nafta común	m3	56.377	53.428	48.206	40.244	31.739
Nafta especial	m3	56.798	55.249	54.062	54.975	51.723
Kerosene	m3	6.524	4.757	3.736	2.580	2.672
Combustible JET	m3	2.610	5.691	9.689	.	.
Gas oil	m3	173.461	149.085	156.684	158.792	157.099
Fuel oil	tn	2.777	1.392	1.921	6.011	1.090
Lubricantes	m3	5.702	4.968	5.738	5.699	4.619
GNC	m3	3.143.000	3.045.000	.	.	.

**Fuente:** Secretaría de Energía de la Nación. Dirección Nacional de Economía de los Hidrocarburos.

#### 5.6.12. Usuarios de gas por año según tipo de servicio Años 1995/1999

Tipo de Servicio (1)	Año				
	1995	1996	1997	1998	1999
Total	85.986	89.918	92.812	95.991	99161
Residencial	79.976	83.425	85.864	88.807	91.694
Servicio general P	5.994	6.479	6.935	7.172	7.455
Servicios grandes usuarios ID	7	5	4	2	-
Servicios grandes usuarios FD	3	3	2	3	5
Servicios grandes usuarios FT	-	-	-	-	-
Servicios a subdistribuidores	1	1	1	1	-
GNC	1	1	2	2	4
Servicios grandes usuarios IT	1	2	1	1	1
Por cuenta de terceros	3	2	3	3	2

(1) Residencial: Servicio con medidor individual separado para usos domésticos no comerciales

General P: Servicio para usos no domésticos en donde el cliente no tiene una cantidad contractual mínima.

Gran usuario ID: Servicio para un cliente que no utiliza el gas para usos domésticos y que no es una estación GNC ni un subdistribuidor y con contrato de servicio por una cantidad mínima anual de 3.000.000 m3.

Gran usuario FD: Servicio para un cliente que no utiliza el gas para usos domésticos y que no es una estación GNC, ni un subdistribuidor y con un contrato de servicio de gas por una cantidad mínima diaria de 10.000 m3.

Gran usuario FT: Servicio que presta una distribuidora a un cliente que no utiliza el gas para usos domésticos, que no es una estación GNC ni un subdistribuidor y con contrato que incluya una cantidad mínima diaria de 10.000 m3.

GNC: Servicio a expendedora de gas natural comprimido para su uso como combustible para automotores.

Gran usuario IT: Servicio disponible para cualquier cliente de la distribuidora con conexión directa al sistema de transporte.

**Fuente:** Enargas.



### 5.6.13. Gas entregado por año según tipo de servicio Años 1995/1999

Tipo de Servicio (1)	1995	1996	Año 1997	1998	1999
miles de m <sup>3</sup>					
Total	666.106	557.165	579.479	643.894	599.778
Residencial	231.215	231.440	198.668	242.532	275.549
Servicio general P	66.011	78.499	83.406	54.891	71.218
Servicios grandes usuarios ID	14.494	15.126	13.974	15.724	10.163
Servicios grandes usuarios FD	71.006	78.284	44.602	50.249	49.253
Servicios grandes usuarios FT	-	-	-	-	-
Servicios a subdistribuidores	9.177	8.989	8.480	1.716	-
GNC	3.143	3.045	4.396	5.474	6.344
Servicios grandes usuarios IT	4.153	4.907	3.854	3.757	2.662
Por cuenta de terceros	266.907	136.875	222.099	269.551	184.589

(1) Residencial: Servicio con medidor individual separado para usos domésticos no comerciales

General P: Servicio para usos no domésticos en donde el cliente no tiene una cantidad contractual mínima.

Gran usuario ID: Servicio para un cliente que no utiliza el gas para usos domésticos y que no es una estación GNC ni un subdistribuidor y con contrato de servicio por una cantidad mínima anual de 3.000.000 m<sup>3</sup>.

Gran usuario FD: Servicio para un cliente que no utiliza el gas para usos domésticos y que no es una estación GNC, ni un subdistribuidor y con un contrato de servicio de gas por una cantidad mínima diaria de 10.000 m<sup>3</sup>.

Gran usuario FT: Servicio que presta una distribuidora a un cliente que no utiliza el gas para usos domésticos, que no es una estación GNC ni un subdistribuidor y con contrato que incluya una cantidad mínima diaria de 10.000 m<sup>3</sup>.

GNC: Servicio a expendedora de gas natural comprimido para su uso como combustible para automotores.

Gran usuario IT: Servicio disponible para cualquier cliente de la distribuidora con conexión directa al sistema de transporte.

**Fuente:** Enargas.

### 5.6.14. Ventas de gas licuado a granel por año según tipo. Años 1994/1998

Tipo de gas	1994	1995	Año 1996	1997	1998
tn					
Propano	82.508	89.529	98.817	103.768	146.621
Butano	64.213	63.590	69.227	73.199	88.650

**Fuente:** Dirección Provincial de Hidrocarburos y Combustibles.

## 5.7. Industria Manufacturera

### 5.7.1. Locales industriales por año según actividad Años 1995/1999

Actividad	1995	1996	Año 1997	1998	1999
Total	1.044	1.080	1.095	1.164	1.130
Alimentos y bebidas	445	468	491	480	482
Textiles y prendas de vestir. Calzado y art. de cuero	36	30	28	33	31
Madera y corcho (excepto muebles). Papel y sus productos. Edición e Impresión	165	204	210	246	247
Productos químicos, de caucho y plástico, derivados del petróleo y de minerales no metálicos	133	130	123	137	113
Metales comunes y sus productos. Maquinarias y equipos ncp	199	181	176	201	197
Equipos y aparatos de radio, televisión y comunicaciones. Vehículos automotores, remolques. Muebles y colchones. Industrias ncp	66	67	67	67	60

**Nota:** Información correspondiente al 31 de Diciembre de cada año.

**Fuente:** Dirección General de Estadística, Censos y Documentación de la Provincia del Neuquén. Registro Provincial de Unidades Económicas (REPUE).

### 5.7.2. Locales industriales por año según departamento Años 1995/1999

Departamento	1995	1996	Año 1997	1998	1999
Total	1.044	1.080	1.095	1.164	1.130
Aluminé	8	11	13	14	19
Añelo	6	6	9	10	10
Catán Lil	-	-	-	-	-
Collón Curá	9	9	9	10	10
Confluencia	708	699	719	776	737
Chos Malal	21	23	23	25	25
Huiliches	22	29	31	32	32
Lacar	76	97	96	92	96
Loncopué	15	15	14	15	14
Los Lagos	31	41	39	40	42
Minas	13	14	10	10	11
Norquín	5	4	4	4	4
Pehuenches	35	33	29	32	32
Picún Leufú	9	10	10	10	10
Picunches	13	14	10	11	9
Zapala	73	75	79	83	79

**Nota:** Información correspondiente al 31 de Diciembre de cada año.

**Fuente:** Dirección General de Estadística, Censos y Documentación de la Provincia del Neuquén. Registro Provincial de Unidades Económicas (REPUE).



### 5.7.3. Valor bruto de la producción de la industria manufacturera a valores corrientes por año según actividad. Años 1993/1998

Actividad	Valor bruto de la producción					
	1993 (1)	1994	1995	1996	1997	1998
	en miles de pesos					
Total	429.174	505.592	483.871	528.475	577.791	693.827
Alimentos y bebidas	61.152	58.059	73.860	100.144	102.108	99.429
Textiles y prendas de vestir. Calzado y art. de cuero	12.462	12.032	11.342	12.240	13.271	14.213
Madera y corcho (excepto muebles).						
Papel y sus productos. Edición e Impresión	31.481	32.102	32.300	43.250	38.593	43.614
Productos químicos, de caucho y plástico, derivados del petróleo y de minerales no metálicos	288.901	362.073	317.361	322.139	370.764	480.190
Metales comunes y sus productos.						
Maquinarias y equipos ncp	24.818	23.608	25.559	37.520	40.009	39.613
Equipos y aparatos de radio, televisión y comunicaciones. Vehículos automotores, remolques. Muebles y colchones.						
Industrias ncp	10.361	17.718	23.450	13.183	13.047	16.768

(1) No incluye unidades auxiliares.

**Nota:** Resultados provisionales.

**Fuente:** Dirección General de Estadística, Censos y Documentación de la Provincia del Neuquén.  
Censo Nacional Económico 1994. Encuesta Industrial Anual.

#### 5.7.4. Valor agregado de la industria manufacturera a valores corrientes por año según actividad Años 1993/1998

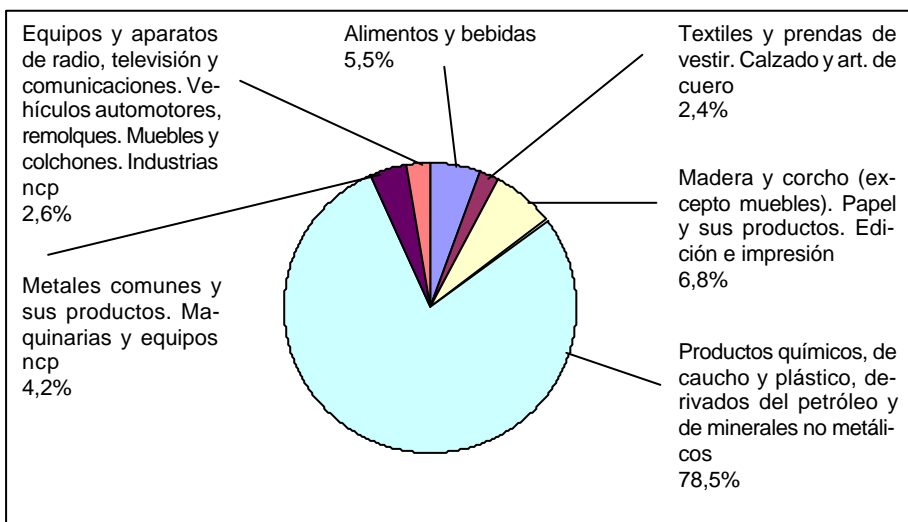
Actividad	1993 (1)	1994	Valor agregado			
			1995	1996	1997	1998
en miles de pesos						
Total	146.610	177.539	169.876	240.690	219.118	304.827
Alimentos y bebidas	25.387	26.589	32.255	38.524	33.236	16.911
Textiles y prendas de vestir. Calzado y art. de cuero	5.470	5.468	4.083	6.224	6.898	7.216
Madera y corcho (excepto muebles). Papel y sus productos. Edición e Impresión	12.705	15.368	14.327	23.131	16.739	20.606
Productos químicos, de caucho y plástico, derivados del petróleo y de minerales no metálicos	88.836	112.149	89.111	148.738	141.714	239.389
Metales comunes y sus productos.						
Maquinarias y equipos ncp	10.070	7.606	14.684	15.822	14.499	12.690
Equipos y aparatos de radio, televisión y comunicaciones. Vehículos automotores, remolques. Muebles y colchones.						
Industrias ncp	4.143	10.358	15.416	8.252	6.033	8.014

(1) No incluye unidades auxiliares.

**Nota:** Resultados provisionales.

**Fuente:** Dirección General de Estadística, Censos y Documentación de la Provincia del Neuquén. Censo Nacional Económico 1994. Encuesta Industrial Anual.

#### Gráfico 5.7.1. Composición porcentual del valor agregado de la industria manufacturera según actividad. Año 1998



**Nota:** Resultados provisionales.

**Fuente:** Dirección General de Estadística, Censos y Documentación de la Provincia del Neuquén. Censo Nacional Económico 1994. Encuesta Industrial Anual.



**5.7.5. Valor bruto de la producción de la industria manufacturera a valores constantes por año según actividad. Años 1993/1998**

Actividad	Valor bruto de la producción					
	1993 (1)	1994	1995	1996	1997	1998
en miles de pesos de 1993						
Total	429.174	496.330	458.025	484.704	503.102	596.390
Alimentos y bebidas	61.152	57.160	70.242	93.110	93.722	90.091
Textiles y prendas de vestir. Calzado y art. de cuero	12.462	12.057	10.452	11.565	12.674	14.081
Madera y corcho (excepto muebles). Papel y sus productos. Edición e Impresión	31.481	31.149	27.868	37.146	34.708	38.798
Productos químicos, de caucho y plástico, derivados del petróleo y de minerales no metálicos	288.901	354.722	303.280	296.018	313.864	401.544
Metales comunes y sus productos.	24.818	23.451	23.402	34.119	35.565	35.545
Maquinarias y equipos ncp	10.361	17.792	22.781	12.746	12.569	16.332
Equipos y aparatos de radio, televisión y comunicaciones. Vehículos automotores, remolques. Muebles y colchones.						
Industrias ncp						

(1) No incluye unidades auxiliares.

**Nota:** Resultados provisionales.

**Fuente:** Dirección General de Estadística, Censos y Documentación de la Provincia del Neuquén.  
Censo Nacional Económico 1994. Encuesta Industrial Anual.

### 5.7.6. Valor agregado de la industria manufacturera a valores constantes por año según actividad Años 1993/1998

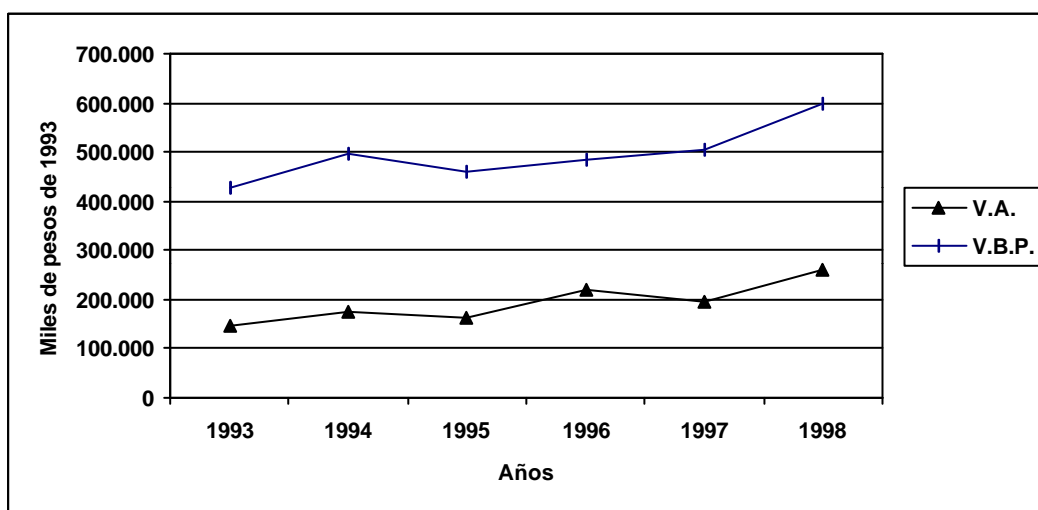
Actividad	1993 (1)	1994	Valor agregado		1997	1998
			1995	1996		
en miles de pesos de 1993						
Total	146.610	174.435	160.757	221.268	195.191	259.002
Alimentos y bebidas	25.387	26.140	30.644	35.789	30.462	15.559
Textiles y prendas de vestir. Calzado y art. de cuero	5.470	5.476	3.749	5.888	6.529	7.147
Madera y corcho (excepto muebles). Papel y sus productos. Edición e Impresión	12.705	14.960	12.465	20.091	15.272	18.801
Productos químicos, de caucho y plástico, derivados del petróleo y de minerales no metálicos	88.836	109.911	85.201	137.354	124.404	198.408
Metales comunes y sus productos.						
Maquinarias y equipos ncp	10.070	7.573	13.555	14.168	12.747	11.344
Equipos y aparatos de radio, televisión y comunicaciones. Vehículos automotores, remolques. Muebles y colchones.						
Industrias ncp	4.143	10.375	15.144	7.978	5.777	7.743

(1) No incluye unidades auxiliares.

**Nota:** Resultados provisionales.

**Fuente:** Dirección General de Estadística, Censos y Documentación de la Provincia del Neuquén.  
Censo Nacional Económico 1994. Encuesta Industrial Anual.

### Gráfico 5.7.2. Valor bruto de la producción y valor agregado de la industria manufacturera a valores constantes por año. Años 1993/1998



**Nota:** Resultados provisionales.

**Fuente:** Dirección General de Estadística, Censos y Documentación de la Provincia del Neuquén.  
Censo Nacional Económico 1994. Encuesta Industrial Anual.



**5.7.7. Valor bruto de la producción, consumo intermedio y valor agregado de la industria manufacturera a valores corrientes según actividad. Año 1993**

Actividad	Valor bruto de la producción	Consumo intermedio	Valor agregado
pesos			
Total	442.295.110	290.778.543	151.516.567
Alimentos y bebidas	61.151.531	35.764.797	25.386.734
Textiles y prendas de vestir. Calzado y art. de cuero	12.462.393	6.992.492	5.469.901
Madera y corcho (excepto muebles). Papel y sus productos. Edición e Impresión	31.480.516	18.775.855	12.704.661
Productos químicos, de caucho y plástico, derivados del petróleo y de minerales no metálicos	288.900.969	200.064.764	88.836.205
Metales comunes y sus productos. Maquinarias y equipos ncp	24.817.864	14.748.129	10.069.735
Equipos y aparatos de radio, televisión y comunicaciones. Vehículos automotores, remolques. Muebles y colchones. Industrias ncp	10.361.174	6.218.472	4.142.702
Unidades Auxiliares	13.120.663	8.214.034	4.906.629

**Fuente:** Dirección General de Estadística, Censos y Documentación de la Provincia del Neuquén.  
Censo Nacional Económico 1994.



**5.7.8. Locales, puestos de trabajo ocupados, valor bruto de la producción, consumo intermedio y valor agregado de la industria manufacturera según departamento. Año 1993**

Departamento	Locales	Puestos de trabajo ocupados	Valor bruto de la producción (1)	Consumo intermedio (1)	Valor agregado (1)
pesos					
Total	797	4.939	442.295.110	290.778.543	151.516.567
Aluminé	2	4	97.560	78.280	19.280
Añelo	4	13	294.091	131.433	162.658
Collón Curá	7	24	754.909	536.496	218.413
Confluencia	540	3.890	403.622.037	267.028.106	136.593.931
Chos Malal	20	46	832.800	421.847	410.953
Huiliches	17	92	2.061.180	1.242.476	818.704
Lacar	63	205	6.592.746	3.850.631	2.742.115
Loncopué	8	26	1.681.749	350.527	1.331.222
Los Lagos	28	41	1.016.725	467.540	549.185
Minas	9	20	269.872	128.789	141.083
Norquín	4	12	72.152	19.260	52.892
Pehuenches	28	57	1.774.360	1.048.865	725.495
Picún Leufú	7	23	134.192	83.446	50.746
Picunches	8	78	5.255.827	2.756.719	2.499.108
Zapala	52	408	17.834.910	12.634.128	5.200.782

(1) A valores corrientes.

**Fuente:** Dirección General de Estadística, Censos y Documentación de la Provincia del Neuquén. Censo Nacional Económico 1994.


**5.7.9. Locales, puestos de trabajo ocupados y personal de agencia en la industria manufacturera según actividad. Julio 1994**

Actividad	Locales	Puestos de trabajo ocupados			Personal de agencia
		Total	Asalariados	No Asalariados	
Total	969	6.339	4.686	1.653	35
Alimentos y bebidas	276	1.598	1.048	550	1
Textiles y prendas de vestir. Calzado y art. de cuero	44	307	211	96	4
Madera y corcho (excepto muebles). Papel y sus productos. Edición e Impresión	170	906	644	262	1
Productos químicos, de caucho y plástico, derivados del petróleo y de minerales no metálicos	96	1.986	1.839	147	23
Metales comunes y sus productos. Maquinarias y equipos ncp	217	923	543	380	2
Equipos y aparatos de radio, televisión y comunicaciones. Vehículos automotores, remolques. Muebles y colchones. Industrias ncp	132	402	189	213	4
Unidades Auxiliares	34	217	212	5	-

**Fuente:** Dirección General de Estadística, Censos y Documentación de la Provincia del Neuquén.  
Censo Nacional Económico 1994.

**5.7.10. Locales, puestos de trabajo ocupados y personal de agencia en industria manufacturera según departamento. Julio 1994**

Departamento	Locales	Puestos de trabajo ocupados			Personal de agencia
		Total	Asalariados	No Asalariados	
Total	969	6.339	4.686	1.653	35
Aluminé	3	5	1	4	-
Añelo	7	19	9	10	-
Collón Curá	7	43	31	12	-
Confluencia	642	4.926	3.851	1.075	15
Chos Malal	22	62	24	38	-
Huiliches	24	100	62	38	-
Lacar	81	266	125	141	1
Loncopué	13	41	21	20	-
Los Lagos	33	57	20	37	1
Minas	13	35	18	17	4
Ñorquín	4	12	4	8	-
Pehuenches	36	215	103	112	-
Picún Leufú	7	22	2	20	-
Picunches	11	104	88	16	-
Zapala	66	432	327	105	14

**Fuente:** Dirección General de Estadística, Censos y Documentación de la Provincia del Neuquén.  
Censo Nacional Económico 1994.

**Parque Industrial Neuquén**  
**Año 1999**



**Fuente:** Dirección Provincial de Industria y Comercio.



## 5.8. Energía Eléctrica

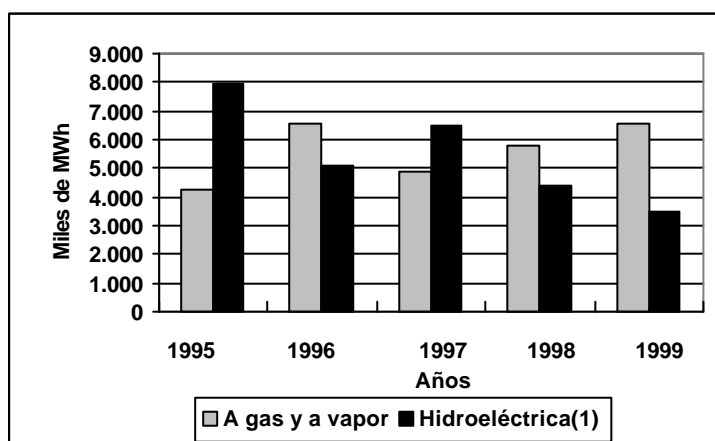
### 5.8.1. Energía eléctrica generada en centrales de servicio público por tipo de central según año. Años 1995/1999

Año	Total	Diesel	Hidro (1)	Turbinas a gas y a vapor	Geotermia	Eólica
MWh						
1995	12.269.547	11.587	7.971.101	4.286.000	-	859
1996	11.609.812	6.041	5.064.398	6.538.544	-	829
1997	11.352.368	9.494	6.466.305	4.875.847	-	722
1998	10.194.803	8.749	4.422.375	5.763.679	-	.
1999	10.083.303	7.674	3.521.616	6.554.013	-	.

(1) Se consideró el 50% de los aprovechamientos compartidos con la Provincia de Río Negro.

**Fuente:** Elaborado por la Dirección General de Estadística, Censos y Documentación de la Provincia del Neuquén, en base a datos del Ente Provincial de Energía Eléctrica (EPEN) y de la Subsecretaría de Energía.

### Gráfico 5.8.1. Energía eléctrica generada en centrales de servicio público por tipo de central según año. Años 1995/1999



(1) Se consideró el 50% de los aprovechamientos compartidos con la Provincia de Río Negro.

**Fuente:** Elaborado por la Dirección General de Estadística, Censos y Documentación de la Provincia del Neuquén, en base a datos del Ente Provincial de Energía Eléctrica (EPEN) y de la Subsecretaría de Energía.

### 5.8.2. Potencia instalada en centrales de servicio público por tipo de central según año. Años 1995/1999

Año	Total (1)	Diesel	Hidro (2)	Turbinas a gas y a vapor	Geotermia	Eólica P. media
KW						
1995	3.238.812	11.302	2.355.910	871.000	600	96
1996	3.225.457	15.690	2.311.867	897.300	600	94
1997	3.265.826	12.036	2.356.750	897.040	-	.
1998	3.298.028	12.230	2.311.203	973.995	600	.
1999	3.426.649	13.263	2.438.791	973.995	600	400

(1) No incluye energía eólica.

(2) Se consideró el 50% de los aprovechamientos compartidos con la Provincia de Río Negro.

**Fuente:** Elaborado por la Dirección General de Estadística, Censos y Documentación de la Provincia del Neuquén, en base a datos del Ente Provincial de Energía Eléctrica del Neuquén (EPEN) y de la Subsecretaría de Energía.

### 5.8.3. Potencia instalada y energía eléctrica generada según central de servicio público y tipo. Año 1999

Central	Tipo	1999	
		P.I.	E.G.
		KW	MWh
Total		3.427.049	10.083.303
Agua del Cajón - Capex	Turb. a gas	358.000	3.069.153
Alicurá (1)	Hidro	500.000	647.230
Alto Valle	(2)	96.000	423.206
Aluminé	Diesel	1.260	3.214
Aluminé	Hidro	360	1.306
Andacollo	Diesel	200	4
Arroyito (1)	Hidro	60.000	166.012
Auquinco	Hidro	35	.
Buta Ranquil	Diesel	390	5
Butaco	Hidro	294	1.004
Central Neuquén - L. de la Lata	Turb. a gas	375.000	2.317.461
Chihuido - Puesto Hernandez	Turb. a gas	40.000	19.637
Chiquilihuín	Hidro	60	.
Chiquilihuín	Diesel	48	.
Chorriaca	Diesel	212	126
Chos Malal	Diesel	820	5
Copahue	Geotérmica	600	.
Cutral Có	Eólica	400	.
El Chocón (1)	Hidro	600.000	545.496
El Manzano	Hidro	200	.
Filo Morado	Turb. a gas	63.000	437.514
La Fragua	Hidro	120	.
La Fragua	Diesel	96	.
Las Coloradas	Diesel	462	704
Las Ovejas	Diesel	112	5
Los Miches	Diesel	18	0
Pichi Picún Leufú (1)	Hidro	127.500	173.977
Piedra del Aguila(1)	Hidro	700.000	1.301.610
Planicie Banderita	Hidro	450.000	684.744
Plaza Huicul - YPF	Turb. a gas	40.000	277.883
San Martín de los Andes	Diesel	4.220	48
Santo Tomás	Diesel	190	83
Santo Tomás	Hidro	65	239
Tricao Malal	Hidro	69	0
Tricao Malal	Diesel	120	3
Varvarco	Diesel	120	8
Villa La Angostura	Diesel	2.820	2.382
Villa La Angostura	Gas	1.995	9.159
Villa Pehuenia	Diesel	519	526
Villa Traful	Diesel	.	560
Zapala	Diesel	1.744	.

(1) Se consideró el 50% de los aprovechamientos compartidos con la Provincia de Río Negro.

(2) Incluye: Turbina a Gas y Vapor.

**Fuente:** Elaborado por la Dirección General de Estadística, Censos y Documentación de la Provincia del Neuquén, en base a datos del Ente Provincial de Energía Eléctrica del Neuquén (EPEN) y de la Subsecretaría de Energía.



#### 5.8.4. Usuarios de energía eléctrica por año según departamento Años 1995/1999

Departamento	1995	1996	1997	1998	1999
Total	117.372	121.716	125.008	128.987	132.914
Aluminé	1.161	1.216	1.338	1.495	1.603
Añelo	1.377	1.446	1.543	1.630	1.733
Catan Lil	160	160	151	176	176
Collón Curá	1.147	1.117	1.141	1.213	1.219
Confluencia	82.169	84.993	86.332	88.255	90.753
Chos Malal	3.590	3.674	3.762	3.847	3.964
Huiliches	2.003	2.090	2.280	2.336	2.384
Lacar	6.048	6.312	6.709	7.029	7.331
Loncopué	1.099	1.150	1.169	1.207	1.225
Los Lagos	1.721	1.861	2.017	2.254	2.473
Minas	1.371	1.529	1.619	1.785	1.823
Ñorquín	1.003	911	1.055	1.107	1.193
Pehuenches	2.734	2.997	3.261	3.580	3.692
Picún Leufú	1.236	1.269	1.307	1.344	1.357
Picunches	1.495	1.542	1.580	1.600	1.641
Zapala	9.058	9.449	9.744	10.129	10.347

**Fuente:** Elaborado por la Dirección General de Estadística, Censos y Documentación de la Provincia del Neuquén, en base a datos del Ente Provincial de Energía Eléctrica del Neuquén (EPEN) y Cooperativas de Energía.

#### 5.8.5. Energía eléctrica facturada por año según departamento Años 1995/1999

Departamento	1995	1996	1997	1998	1999
KWh					
Total	796.461.191	826.724.680	930.099.837	1.033.337.051	1.154.931.859
Aluminé	3.107.516	3.326.467	3.720.171	4.108.332	4.537.515
Añelo	5.016.566	5.130.771	5.705.192	6.635.463	7.363.351
Catan Lil	549.213	540.926	510.000	637.955	661.389
Collón Curá	18.614.611	8.180.938	6.877.529	12.352.703	11.603.922
Confluencia	447.246.743	471.583.463	520.857.444	567.972.342	676.815.146
Chos Malal	21.174.492	24.828.945	25.776.570	23.429.167	27.436.090
Huiliches	7.335.440	7.241.058	8.304.024	9.306.848	10.087.003
Lacar	20.331.609	21.225.479	23.988.673	26.636.539	29.430.764
Loncopué	2.886.314	2.886.223	3.461.717	3.921.203	4.599.096
Los Lagos	6.443.346	6.568.739	7.841.918	9.362.385	10.924.062
Minas	12.673.122	15.966.794	19.077.165	14.986.940	19.676.877
Ñorquín	4.401.971	3.788.209	4.394.285	4.512.816	4.930.568
Pehuenches	184.267.137	198.364.338	236.850.707	280.529.906	250.440.275
Picún Leufú	2.544.782	2.655.865	2.808.454	3.278.506	4.379.802
Picunches	3.882.351	4.129.315	3.860.705	3.958.855	4.070.585
Zapala	55.985.978	50.307.150	56.065.283	61.707.091	87.975.414

**Fuente:** Elaborado por la Dirección General de Estadística, Censos y Documentación de la Provincia del Neuquén, en base a datos del Ente Provincial de Energía Eléctrica del Neuquén (EPEN) y Cooperativas de Energía.

## 5.9. Construcción

### 5.9.1. Permisos para construcciones nuevas por año según municipio Años 1995/1999

Municipio	1995	1996	Año 1997	1998	1999
Total	567	846	1.005	1.030	850
Centenario	4	10	9	16	9
Chos Malal	9	6	9	28	37
Cutral Có	23	22	11	15	10
Neuquén	276	495	530	645	392
Plaza Huincul	.	.	3	2	1
Plottier	37	37	38	65	57
San Martín de los Andes	111	182	287	175	252
San Patricio del Chañar	9	1	20	4	7
Senillosa	5	2	3	4	2
Zapala	93	91	95	76	83

**Nota:** Los datos corresponden sólo a los Municipios que informan a esta Dirección sobre permisos otorgados para construcción.

**Fuente:** Municipios.

### 5.9.2. Permisos para ampliaciones por año según municipio Años 1995/1999

Municipio	1995	1996	Año 1997	1998	1999
Total	355	457	469	539	469
Centenario	4	5	1	3	1
Chos Malal	10	26	10	11	5
Cutral Có	2	3	1	.	.
Neuquén	235	306	355	453	306
Plaza Huincul	.	.	-	-	-
Plottier	8	20	27	16	14
San Martín de los Andes	93	92	69	53	142
San Patricio del Chañar	.	.	6	1	-
Senillosa	3	5	-	2	1
Zapala	-	-	-	-	-

**Nota:** Los datos corresponden sólo a los Municipios que informan a esta Dirección para ampliaciones sobre permisos otorgados.

**Fuente:** Municipios.



### 5.9.3. Superficie cubierta autorizada para construcciones nuevas por año según municipio Años 1995/1999

Municipio	1995	1996	Año 1997	1998	1999
m2					
Total	150.373	253.135	203.059	335.819	259.519
Centenario	785	2.869	2.545	3.634	2.662
Chos Malal	1.569	1.254	723	6.138	6.588
Cutral Có	5.004	3.586	2.000	2.220	2.573
Neuquén	111.920	209.821	148.177	264.678	191.548
Plaza Huincul	.	.	4.644	2.247	24
Plottier	5.395	4.112	4.440	10.654	8.405
San Martín de los Andes	14.787	21.698	32.002	29.999	36.567
San Patricio del Chañar	633	129	901	525	325
Senillosa	548	247	215	479	329
Zapala	9.732	9.419	7.412	15.245	10.498

**Nota:** Los datos corresponden sólo a los Municipios que informan a esta Dirección sobre superficie cubierta autorizada.

**Fuente:** Municipios.

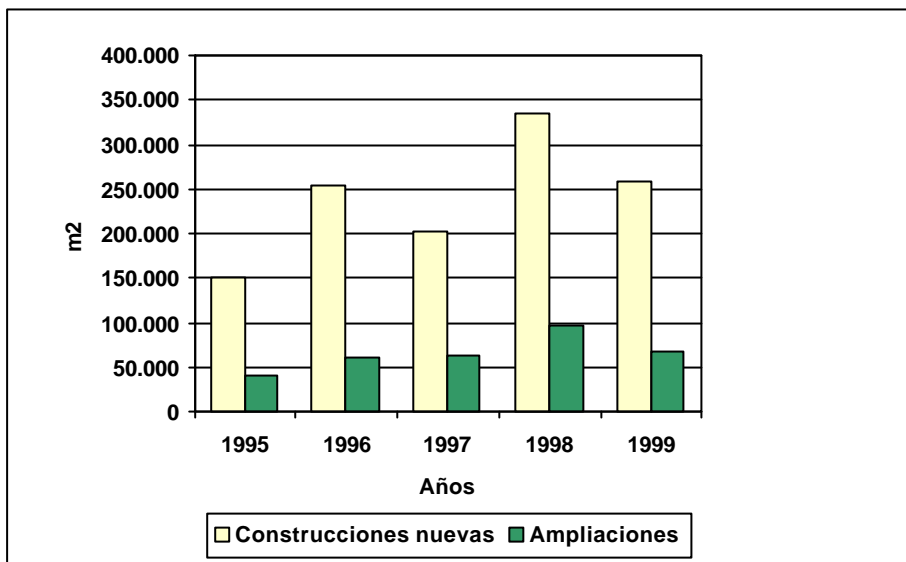
### 5.9.4. Superficie cubierta autorizada para ampliaciones por año según municipio Años 1995/1999

Municipio	1995	1996	Año 1997	1998	1999
m2					
Total	41.020	61.055	61.858	96.484	67.666
Centenario	1.302	2.890	65	238	193
Chos Malal	1.177	3.820	624	1.399	329
Cutral Có	185	498	50	.	.
Neuquén	29.653	42.147	51.616	87.110	52.155
Plaza Huincul	.	.	-	-	-
Plottier	1.403	2.119	2.078	1.927	2.850
San Martín de los Andes	7.158	9.187	7.133	5.573	12.129
San Patricio del Chañar	.	.	292	59	-
Senillosa	142	394	-	178	10
Zapala	-	-	-	-	-

**Nota:** Los datos corresponden solo a los Municipios que informan a esta Dirección sobre superficie cubierta autorizada.

**Fuente:** Municipios.

**Gráfico 5.9.1. Superficie cubierta autorizada para construcciones nuevas y ampliaciones por año. Años 1995/1999**



(1) La información corresponde a los municipios de Centenario, Cutral Có, Chos Malal, Neuquén, Plaza Huincul, Plottier, San Patricio del Chañar, San Martín de los Andes, Senillosa y Zapala

Fuente: Municipios.

**5.9.5. Permisos, viviendas y superficie cubierta autorizada para construcciones nuevas según destino. Año 1999**

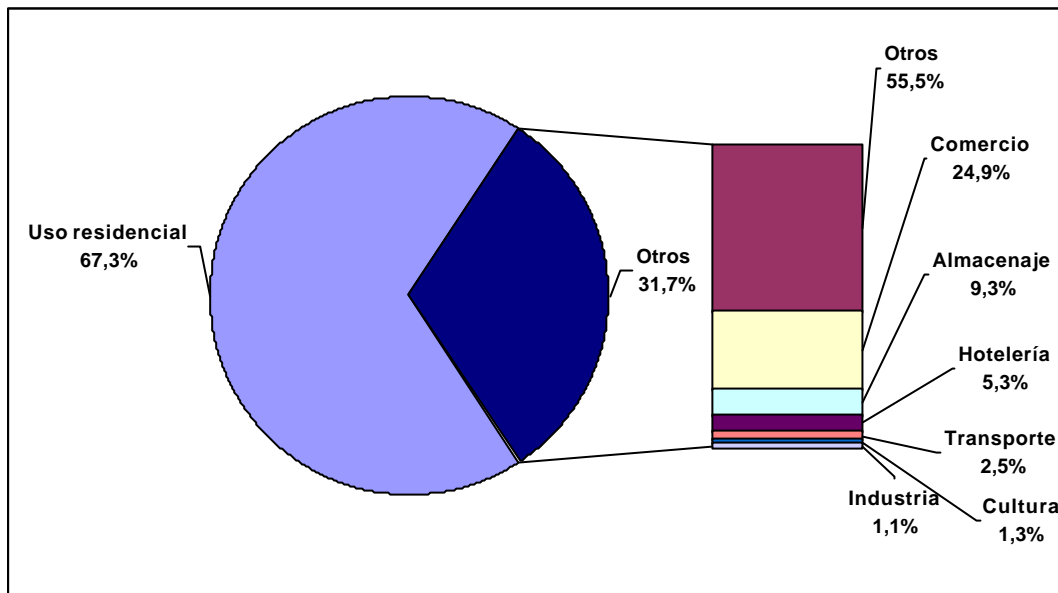
Destino de obra	Permisos	Viviendas	Total	Superficie cubierta	
				Uso Residencial	Uso no Residencial
m2					
Total (1)	850	1.929	259.519	177.167	82.352
Univivienda sin locales	516	516	67.404	67.404	-
Univivienda con locales	37	38	7.285	4.562	2.723
Multivivienda sin locales	129	1.177	86.263	86.263	-
Multivivienda con locales	20	187	19.266	17.932	1.334
Industria y Talleres	4	-	943	-	943
Almacenaje y galpones sin destino	8	-	7.646	-	7.646
Administración, banca y finanzas	-	-	-	-	-
Comercio	91	4	20.706	166	20.540
Educación	-	-	-	-	-
Salud	1	1	72	47	25
Transporte	1	-	2.084	-	2.084
Hotelería y alojamiento	6	1	4.418	72	4.346
Cultura, espectáculo	2	-	1.054	-	1.054
Recreación, deportes	1	-	218	-	218
Arquitectura funeraria	1	-	9	-	9
Gastronomía	-	-	-	-	-
Otros destinos	33	5	42.151	721	41.430

(1) La información corresponde a los municipios de Centenario, Cutral Có, Chos Malal, Neuquén, Plaza Huincul, Plottier, San Patricio del Chañar, San Martín de los Andes, Senillosa y Zapala.

Fuente: Municipios.



**Gráfico 5.9.2 Composición porcentual de la superficie cubierta autorizada para construcciones nuevas según uso y destino. Año 1999**



Fuente: Municipios.

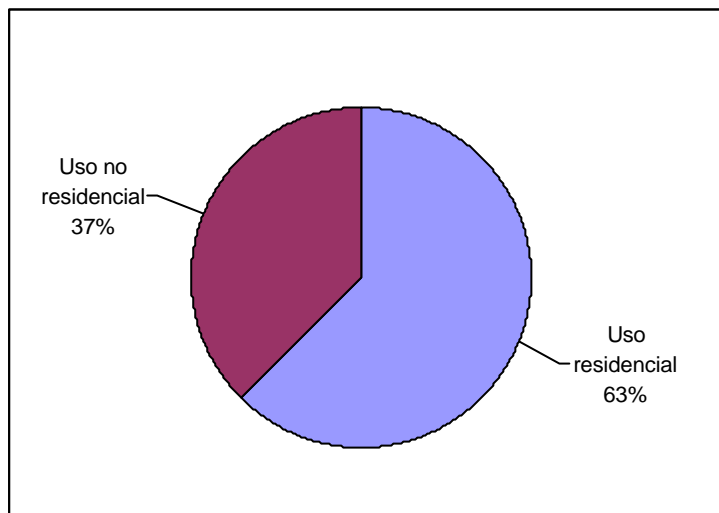
#### 5.9.6. Permisos y superficie cubierta autorizada para ampliaciones según destino. Año 1999

Destino de obra	Permisos	Total	Superficie cubierta	
			Uso Residencial	Uso no Residencial
m2				
Total (1)	469	67.666	42.313	25.353
Univivienda sin locales	275	23.359	23.359	-
Univivienda con locales	19	2.885	1.628	1.257
Multivivienda sin locales	56	11.006	11.006	-
Multivivienda con locales	11	6.002	5.046	956
Industria y Talleres	5	439	74	365
Almacenaje y galpones sin destino	6	1.100	-	1.100
Administración, banca y finanzas	-	-	-	-
Comercio	56	8.829	-	8.829
Educación	7	4.102	-	4.102
Salud	3	254	-	254
Transporte	-	-	-	-
Hotelería y alojamiento	4	609	310	299
Cultura, espectáculo	1	124	-	124
Recreación, deporte	-	-	-	-
Arquitectura	-	-	-	-
Gastronomía	1	52	-	52
Otros destinos	25	8.905	890	8.015

(1) La información corresponde a los municipios de Centenario, Cutral Có, Chos Malal, Neuquén, Plaza Huincul, Plottier, San Patricio del Chañar, San Martín de los Andes, Senillosa y Zapala.

Fuente: Municipios.

**Gráfico 5.9.3. Composición porcentual de la superficie cubierta autorizada para ampliaciones según uso. Año 1999**



**Fuente:** Municipios.

**5.9.7. Viviendas iniciadas y superficie cubierta construída por el Instituto Provincial de Vivienda y Urbanismo del Neuquén (IPVUN) según año Años 1995/1999**

Años	Viviendas	Superficie cubierta
		m <sup>2</sup>
1995	615	32.531
1996	214	8.868
1997	346	17.360
1998	1.518	83.849
1999	1.009	56.354

**Fuente:** Elaborado por la Dirección General de Estadística, Censos y Documentación de la Provincia del Neuquén en base a datos del Instituto Provincial de Vivienda y Urbanismo del Neuquén (IPVUN).



**5.9.8. Viviendas iniciadas según número de habitaciones y superficie cubierta construída por el Instituto Provincial de Vivienda y Urbanismo del Neuquén (IPVUN) según localidad y paraje. Año 1999**

Localidad/paraje	Vivienda según número de habitaciones					Superficie cubierta
	Total	1	2	3	4 y más	
						m2
Total	1.009	78	30	684	217	56.354
Aluminé	9	5	4	-	-	302
Chos Malal	2	-	1	1	-	99
Cutral Có	1	-	-	1	-	74
Junín de los Andes	155	-	5	102	48	9.417
Los Miches	1	-	1	-	-	50
Neuquén	566	67	6	385	108	30.490
Plaza Huincul	1	-	-	1	-	74
Plottier	125	-	5	95	25	7.110
Ranquil Vega	6	4	2	-	-	167
San Martín de los Andes	135	-	-	99	36	8.199
Santo Domingo	1	-	1	-	-	50
Varvarco	4	2	2	-	-	167
Villa Pehuenia	1	-	1	-	-	56
Zapala	2	-	2	-	-	99

**Fuente:** Elaborado por la Dirección General de Estadística, Censos y Documentación de la Provincia del Neuquén, en base a datos del Instituto Provincial de Vivienda y Urbanismo del Neuquén (IPVUN).

## 5.10. Comercio

### 5.10.1. Locales de comercio mayorista y minorista, de reparación de vehículos automotores, de motocicletas y de efectos personales y enseres domésticos según año Años 1995/1999

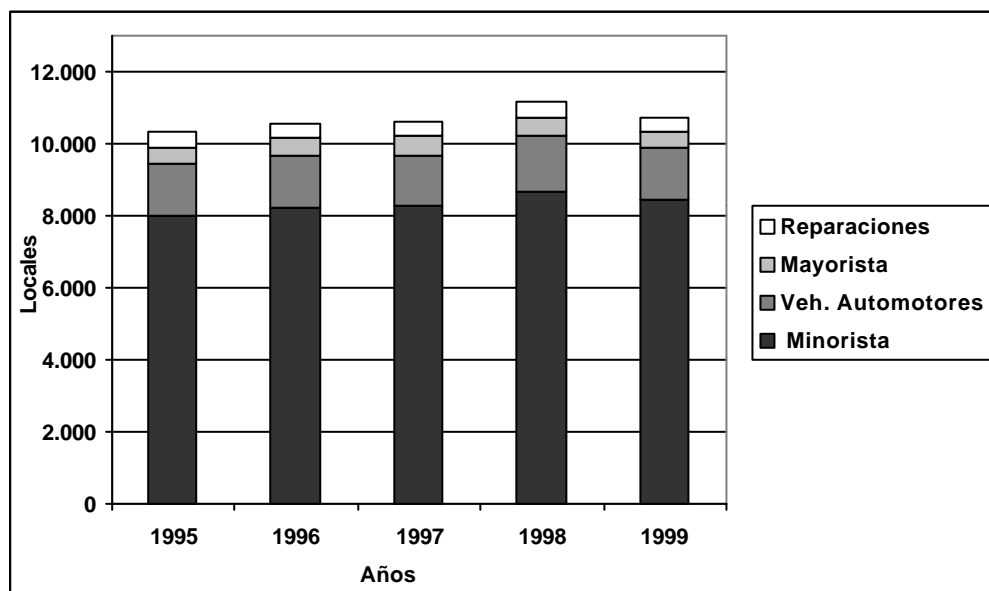
Año	Total	Comercio Mayorista	Comercio Minorista	Vehículos Automotores (1)	Reparaciones (2)
1995	10.326	470	8.016	1.424	416
1996	10.539	493	8.205	1.449	392
1997	10.609	510	8.258	1.433	408
1998	11.151	497	8.694	1.523	437
1999	10.697	411	8.469	1.435	382

(1) Incluye venta mayorista y minorista, mantenimiento y reparación de automotores y venta al por menor de combustibles para automotores, según Clasificación Industrial Internacional Uniforme (CIIU). Rev 3.

(2) Incluye reparación de efectos personales y enseres domésticos, según Clasificación Industrial Internacional Uniforme (CIIU). Rev 3.

**Fuente:** Elaborado por la Dirección General de Estadística, Censos y Documentación de la Provincia del Neuquén, en base a datos de Municipios, Comisiones de Fomento y Dirección Provincial de Industria y Comercio.

Gráfico 5.10.1. Locales de comercio por tipo según año. Años 1995/1999



**Fuente:** Elaborado por la Dirección General de Estadística, Censos y Documentación de la Provincia del Neuquén, en base a datos de Municipios, Comisiones de Fomento y Dirección Provincial de Industria y Comercio.



**5.10.2. Locales de comercio mayorista y minorista, de reparación de vehículos automotores, de motocicletas y de efectos personales y enseres domésticos por departamento Año 1999**

Departamento	Total	Comercio Mayorista	Comercio Minorista	Vehículos Automotores(1)	Reparaciones (2)
Total	10.697	411	8.469	1.435	382
Aluminé	123	-	106	14	3
Añelo	111	3	87	17	4
Catan Lil	28	-	28	-	-
Collón Curá	74	1	60	12	1
Confluencia	7.759	297	6.136	1.037	289
Chos Malal	251	10	182	46	13
Huiliches	189	9	150	20	10
Lacar	533	21	439	62	11
Loncopué	114	1	93	16	4
Los Lagos	163	3	130	26	4
Minas	129	4	108	15	2
Ñorquín	91	-	83	8	-
Pehuenches	241	7	185	40	9
Picún Leufú	90	1	75	12	2
Picunches	65	1	55	7	2
Zapala	736	53	552	103	28

(1) Incluye venta mayorista y minorista, mantenimiento y reparación de automotores y venta al por menor de combustibles para automotores, según Clasificación Industrial Internacional Uniforme (CIIU).Rev 3.

(2) Incluye reparación de efectos personales y enseres domésticos, según Clasificación Industrial Internacional Uniforme (CIIU). Rev 3.

**Fuente:** Elaborado por la Dirección General de Estadística, Censos y Documentación de la Provincia del Neuquén, en base a datos de Municipios, Comisiones de Fomento y Dirección Provincial de Industria y Comercio.

**5.10.3. Valor bruto de la producción del sector comercio a valores corrientes por actividad según año. Años 1993/1998**

Año	Total	Venta, mantenimiento y reparación de vehículos (1)	Comercio Mayorista (2)	Comercio Minorista (3)
pesos				
1993 (4)	314.000.579	73.499.192	58.599.169	181.902.218
1994	365.158.888	76.828.376	56.221.571	232.108.941
1995	358.712.403	70.475.435	55.009.710	233.227.258
1996	336.113.374	69.969.560	49.463.195	216.680.619
1997	366.304.286	83.455.303	50.629.265	232.219.717
1998	398.545.990	80.404.426	52.754.707	265.386.857

(1) Incluye venta, mantenimiento y reparación de automotores y motocicletas; venta al por menor de combustibles para automotores.

(2) Comercio al por mayor y/o en comisión o consignación, excepto el comercio de vehículos automotores y motocicletas.

(3) Comercio al por menor, excepto el comercio de vehículos automotores y motocicletas; reparación de efectos personales y enseres domésticos.

(4) No incluye Unidades auxiliares.

**Nota:** Resultados provisionales.

**Fuente:** Dirección General de Estadística, Censos y Documentación de la Provincia del Neuquén.

#### 5.10.4. Valor bruto de la producción del sector comercio a valores constantes por actividad según año. Años 1993/1998

Año	Total	Venta, mantenimiento y reparación de vehículos (1)	Comercio Mayorista (2)	Comercio Minorista (3)
pesos de 1993				
1993 (4)	314.000.579	73.499.192	58.599.169	181.902.218
1994	358.957.082	76.724.036	54.976.451	227.256.595
1995	340.411.053	68.763.602	50.197.714	221.449.737
1996	318.349.922	67.284.082	44.969.237	206.096.603
1997	351.310.646	76.330.004	52.050.026	222.930.616
1998	388.620.979	74.830.693	53.107.946	260.682.340

(1) Incluye venta, mantenimiento y reparación de automotores y motocicletas; venta al por menor de combustibles para automotores.

(2) Comercio al por mayor y/o en comisión o consignación, excepto el comercio de vehículos automotores y motocicletas.

(3) Comercio al por menor, excepto el comercio de vehículos automotores y motocicletas; reparación de efectos personales y enseres domésticos.

(4) No incluye Unidades auxiliares.

**Nota:** Resultados provisionales.

**Fuente:** Dirección General de Estadística, Censos y Documentación de la Provincia del Neuquén.

#### 5.10.5. Valor agregado del sector comercio a valores corrientes por actividad según año Años 1993/1998

Año	Total	Venta, mantenimiento y reparación de vehículos (1)	Comercio Mayorista (2)	Comercio Minorista (3)
pesos				
1993 (4)	205.598.663	44.150.378	35.481.827	125.966.458
1994	241.470.777	46.312.122	34.271.751	160.886.904
1995	239.005.697	42.954.525	33.414.252	162.636.920
1996	223.590.153	42.250.225	30.058.837	151.281.091
1997	242.582.464	49.258.539	30.739.938	162.583.987
1998	265.357.602	47.285.153	31.782.727	186.289.722

(1) Incluye venta, mantenimiento y reparación de automotores y motocicletas; venta al por menor de combustibles para automotores.

(2) Comercio al por mayor y/o en comisión o consignación, excepto el comercio de vehículos automotores y motocicletas.

(3) Comercio al por menor, excepto el comercio de vehículos automotores y motocicletas; reparación de efectos personales y enseres domésticos.

(4) No incluye Unidades auxiliares.

**Nota:** Resultados provisionales.

**Fuente:** Dirección General de Estadística, Censos y Documentación de la Provincia del Neuquén.



#### 5.10.6. Valor agregado del sector comercio a valores constantes por actividad según año Años 1993/1998

Año	Total	Venta, mantenimiento y reparación de vehículos (1)	Comercio Mayorista (2)	Comercio Minorista (3)
pesos de 1993				
1993 (4)	205.598.663	44.150.378	35.481.827	125.966.458
1994	237.337.627	46.214.451	33.533.737	157.589.439
1995	226.887.034	41.872.519	30.649.658	154.364.857
1996	211.732.678	40.512.794	27.407.339	143.812.545
1997	231.748.508	44.665.780	31.000.678	156.082.050
1998	254.813.299	43.659.088	31.148.494	180.005.717

(1) Incluye venta, mantenimiento y reparación de automotores y motocicletas; venta al por menor de combustibles para automotores.

(2) Comercio al por mayor y/o en comisión o consignación, excepto el comercio de vehículos automotores y motocicletas.

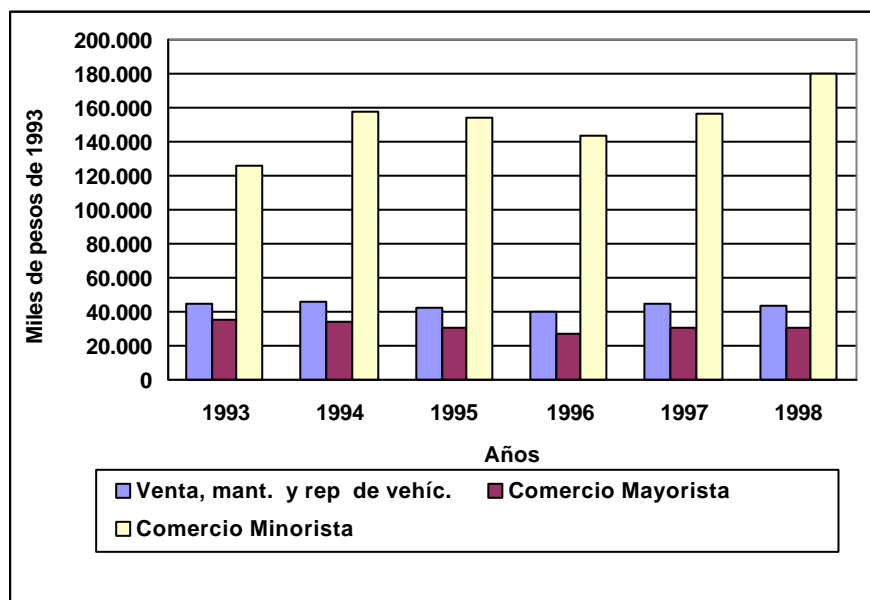
(3) Comercio al por menor, excepto el comercio de vehículos automotores y motocicletas; reparación de efectos personales y enseres domésticos.

(4) No incluye Unidades auxiliares.

**Nota:** Resultados provisionales.

**Fuente:** Dirección General de Estadística, Censos y Documentación de la Provincia del Neuquén.

**Gráfico 5.10.2. Valor agregado del sector comercio a valores constantes por actividad según año. Años 1993/1998**



**Nota:** Resultados provisionales.

**Fuente:** Dirección General de Estadística, Censos y Documentación de la Provincia del Neuquén.

**5.10.7. Locales, puestos de trabajo ocupados, valor bruto de la producción, consumo intermedio y valor agregado del sector comercio según departamento. Año 1993**

Departamento	Locales	Puestos de trabajo ocupados	Valor bruto de la producción(1)	Consumo intermedio (1)	Valor agregado (1)
pesos					
Total	6.036	15.228	316.979.772	109.528.679	207.451.093
Aluminé	60	111	937.799	209.911	727.888
Añelo	51	80	659.152	56.954	602.198
Catan Lil	2	3	40.212	7.440	32.772
Collón Curá	82	153	1.613.475	609.848	1.003.627
Confluencia	4.346	11.641	260.148.963	91.989.487	168.159.477
Chos Malal	195	413	5.748.946	1.249.951	4.498.995
Huiliches	88	230	2.627.999	526.463	2.101.536
Lacar	288	664	15.218.915	5.323.005	9.895.910
Loncopué	47	88	983.763	227.394	756.369
Los Lagos	77	131	1.650.909	529.585	1.121.324
Minas	63	104	722.163	143.673	578.490
Ñorquín	35	67	448.095	103.864	344.231
Pehuenches	139	294	5.343.753	1.403.618	3.940.135
Picún Leufú	48	89	646.536	142.343	504.193
Picunches	44	89	935.342	211.537	723.805
Zapala	471	1.071	19.253.750	6.793.607	12.460.143

(1) A valores corrientes.

**Fuente:** Censo Nacional Económico 1994. Dirección General de Estadística, Censos y Documentación de la Provincia del Neuquén.



#### 5.10.8. Locales, puestos de trabajo ocupados y personal de agencia del sector comercio según departamento. Julio 1994

Departamento	Locales	Puestos de trabajo ocupados			Personal de agencia
		Total	Asalaria- dos	No asala- riados	
Total	7.373	18.357	7.711	10.646	29
Aluminé	65	120	20	100	-
Añelo	56	86	4	82	-
Catan Lil	5	6	-	6	-
Collón Curá	101	192	21	171	-
Confluencia	5.278	13.876	6.420	7.456	23
Chos Malal	230	498	139	359	2
Huiliches	129	315	99	216	-
Lacar	359	870	326	544	-
Loncopué	60	111	21	90	-
Los Lagos	104	196	45	151	-
Minas	77	137	21	116	1
Ñorquín	43	86	9	77	-
Pehuenches	198	394	104	290	1
Picún Leufú	55	103	11	92	-
Picunches	60	118	40	78	-
Zapala	553	1.249	431	818	2

**Fuente:** Censo Nacional Económico 1994. Dirección General de Estadística, Censos y Documentación de la Provincia del Neuquén.

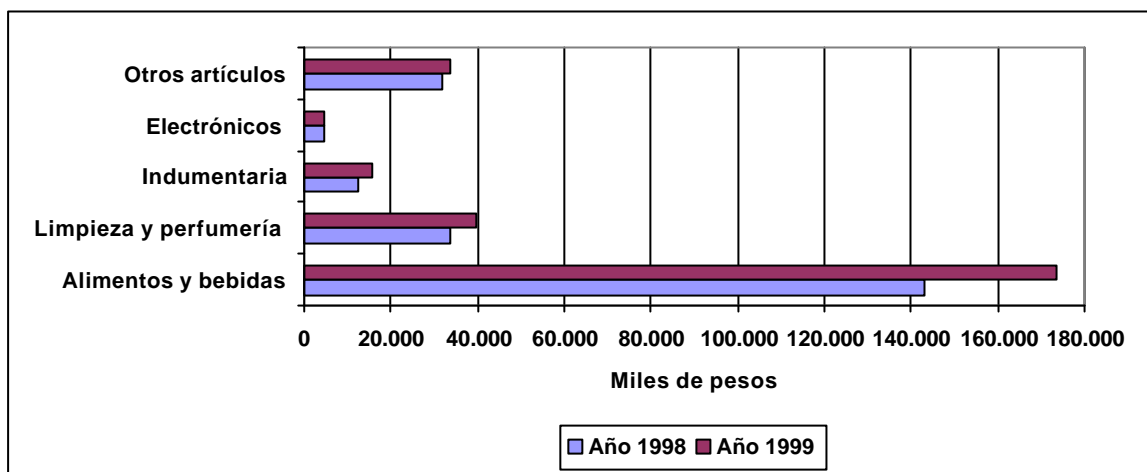
#### 5.10.9. Ventas en supermercados por año según grupo de artículos Años 1998 y 1999

Grupo de artículos	1998	1999	Variación
			%
Total	225.792.419	267.288.315	18,4
Alimentos y bebidas	143.078.096	173.385.345	21,2
Limpieza y perfumería	33.781.024	39.570.344	17,1
Indumentaria	12.430.752	15.804.206	27,1
Electrónicos	4.567.189	4.814.147	5,4
Otros artículos	31.935.358	33.714.273	5,6

**Nota:** Estos datos surgen de la Encuesta que realiza mensualmente el INDEC. La información corresponde a las cadenas grandes y medianas de supermercados.  
Resultados provisionales.

**Fuente:** INDEC. Encuesta de Supermercados. Dirección General de Estadística, Censos y Documentación de la Provincia del Neuquén.

**Gráfico 5.10.3. Ventas en supermercados por año según grupo de artículos**  
Años 1998 y 1999



**Fuente:** INDEC. Encuesta de Supermercados. Dirección General de Estadística, Censos y Documentación de la Provincia del Neuquén

**5.10.10. Ventas totales en supermecados, bocas de expendio, superficie del área de ventas, ventas por metro cuadrado, operaciones y ventas por operación por año**  
Años 1998 y 1999

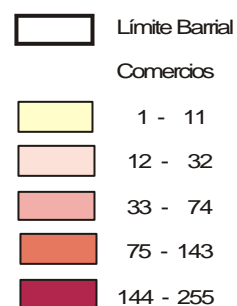
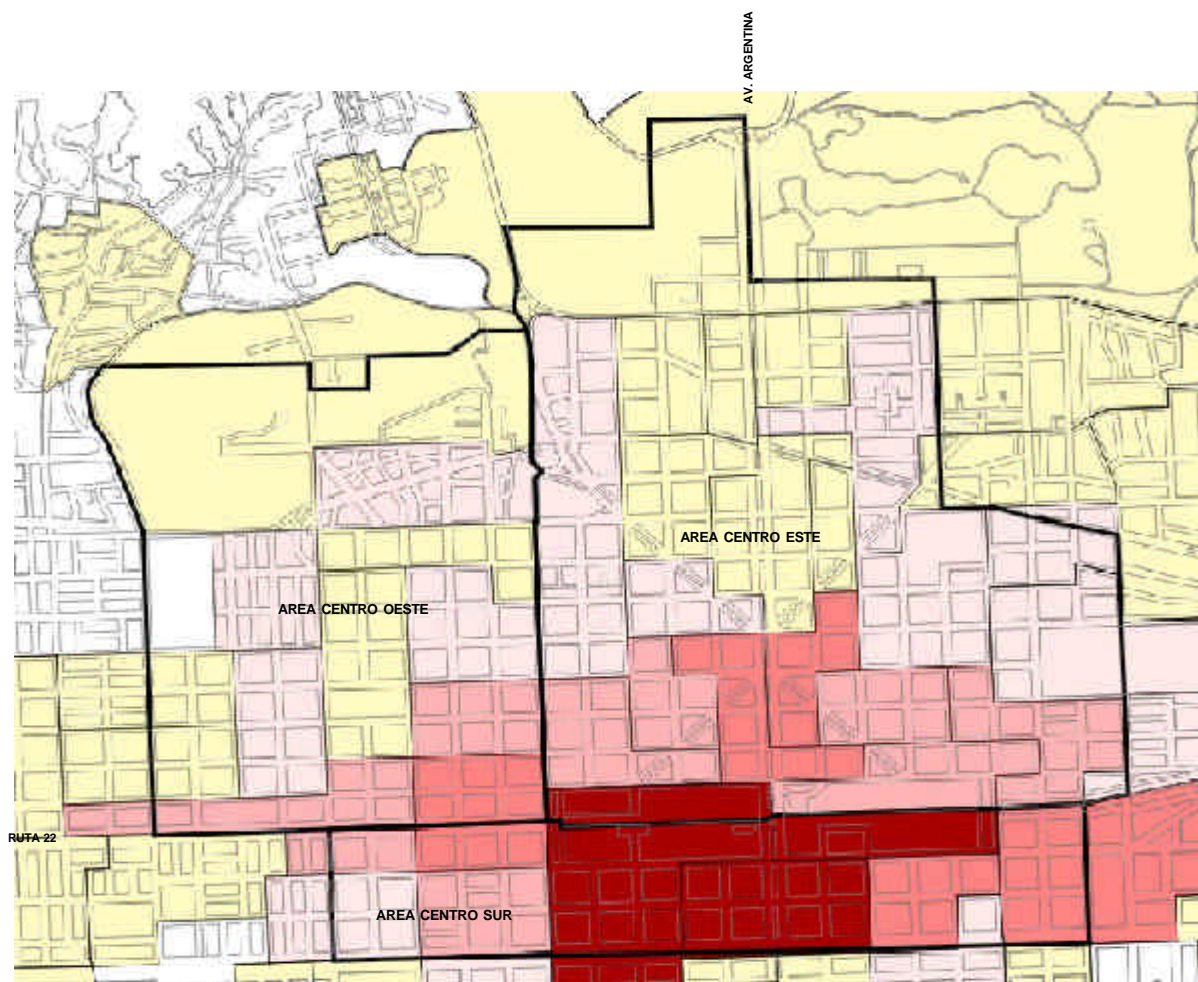
Concepto	u. de m.	Año		Variación
		1998	1999	
				%
Ventas totales	pesos	225.792.419,0	267.288.315,0	18,4
Bocas de expendio	bocas de expendio	32,0	37,0	15,6
Superficie del área de ventas	m2	30.380,2	42.943,0	41,4
Ventas mensuales por metro cuadrado	\$/m2	619,4	518,7	-16,3
Operaciones	operaciones	11.589.228,0	13.982.981,0	20,7
Ventas por operación	pesos	19,5	19,1	-1,9

**Nota:** Estos datos surgen de la Encuesta que realiza mensualmente el INDEC. La información corresponde a las cadenas grandes y medianas de supermercados.  
Resultados provisionales.

**Fuente:** INDEC. Encuesta de Supermercados. Dirección General de Estadística, Censos y Documentación de la Provincia del Neuquén.



**Comercios según radio censal  
Municipio de Neuquén - Area Centro  
Diciembre 1999**



## 5.11. Transporte y Actividades conexas

### 5.11.1. Pasajeros y cargas generales ingresados y egresados por vía aérea según año Años 1995/1999

Año	Pasajeros		Cargas	
	Ingresados	Egresados	Ingresadas	Egresadas
kg				
1995	234.338	242.115	826.895	236.947
1996	271.270	276.821	582.671	254.291
1997	291.533	296.803	1.173.067	423.845
1998	307.655	311.699	1.264.495	516.746
1999	281.536	284.284	1.710.459	721.297

**Nota:** Corresponde a los aeropuertos internacionales de Neuquén y Chapelco, al aeropuerto de Cutral Có y a los aeródromos de Caviahue, Loncopué, Zapala, Chos Malal y Rincón de los Sauces.

**Fuente:** Elaborado por la Dirección General de Estadística, Censos y Documentación de la Provincia del Neuquén, en base a datos de la Dirección General de Transporte y del Aeropuerto Internacional del Neuquén Juan Domingo Perón.

### 5.11.2. Pasajeros y cargas generales ingresados y egresados según aeropuertos y aeródromos provinciales. Año 1999

Aeropuertos y aeródromos	Pasajeros		Cargas	
	Ingresados	Egresados	Ingresadas	Egresadas
kg				
Total	281.536	284.284	1.710.459	721.297
Caviahue	680	678	-	-
Chapelco	16.108	17.779	-	-
Chos Malal	349	346	-	-
Cutral Có	3.029	3.498	-	-
Loncopué	168	158	-	-
Neuquén	239.934	241.879	1.710.459	721.297
Rincón de los Sauces	21.229	19.893	-	-
Zapala	39	53	-	-

**Fuente:** Elaborado por la Dirección General de Estadística, Censos y Documentación de la Provincia del Neuquén, en base a datos de la Dirección General de Transporte y del Aeropuerto Internacional del Neuquén Juan Domingo Perón.



**5.11.3. Pasajeros y cargas generales ingresados y egresados según año. Aeropuerto Internacional del Neuquén  
Años 1995/1999**

Año	Pasajeros		Cargas(1)	
	Ingresados	Egresados	Ingresadas	Egresadas
kg				
1995	172.377	179.249	826.895	236.947
1996	203.845	212.436	582.671	254.291
1997	233.099	238.770	1.173.067	423.845
1998	251.145	253.750	1.264.495	516.746
1999	239.934	241.879	1.710.459	721.297

(1) Incluye piezas postales.

**Fuente:** Elaborado por la Dirección General de Estadística, Censos y Documentación de la Provincia del Neuquén, en base a datos de la Dirección General de Transporte y del Aeropuerto Internacional del Neuquén Juan Domingo Perón.

**5.11.4. Movimiento de personas por año según pasos internacionales habilitados  
Años 1997/1999**

Pasos internacionales	1997		1998		1999	
	Ingreso	Egreso	Ingreso	Egreso	Ingreso	Egreso
Total	281.473	282.871	337.283	335.281	341.148	348.220
Añihuaráqui	9	-	-	-	-	-
Aeropuerto Chapelco	49	15	29	5	-	-
Buta Mallín	-	-	164	174	581	576
Cardenal Samoré	184.024	181.495	218.385	216.353	223.867	230.519
Carirriñe	2.410	1.541	2.986	1.394	3.018	1.269
Hua Hum	7.246	8.760	8.353	9.233	8.354	10.166
Icalma	10.632	16.455	8.448	12.885	7.067	12.038
Lipela	.	.	.	.	60	-
Maumuil Malal	40.033	38.202	48.068	46.672	49.678	46.706
Pino Hachado	37.048	36.381	49.971	47.870	47.140	45.712
Pichachen	12	12	866	682	1.362	1.234
Reigolil	10	10	13	13	21	-

**Nota:** Información no disponible a la fecha del paso de Copahue.

**Fuente:** Elaborado por la Dirección General de Estadística, Censos y Documentación de la Provincia del Neuquén, en base a datos de Gendarmería Nacional, Agrupación 12° Neuquén.

**5.11.5. Movimiento de vehículos por año según pasos internacionales habilitados  
Años 1997/1999**

Pasos internacionales	1997		1998		1999	
	Ingreso	Egreso	Ingreso	Egreso	Ingreso	Egreso
Total	56.630	58.355	70.430	70.052	76.715	76.306
Buta Mallín	-	-	152	158	389	357
Cardenal Samoré	40.411	41.271	49.446	47.894	53.336	52.896
Carirriñe	415	410	504	387	404	344
Hua Hum	1.306	1.564	1.029	1.223	1.527	1.460
Icalma	1.570	2.891	1.639	2.857	1.754	2.763
Maumuil Malal	7.134	6.742	9.016	8.973	9.937	9.020
Pino Hachado	5.794	5.477	8.368	8.351	8.999	9.156
Pichachen	-	-	276	209	369	310

**Fuente:** Elaborado por la Dirección General de Estadística, Censos y Documentación de la Provincia del Neuquén, en base a datos de Gendarmería Nacional, Agrupación 12° Neuquén.

**5.11.6. Vehículos ingresados por año y clase según pasos internacionales habilitados  
Años 1997/1999**

Pasos internacionales	1997			1998			1999		
	Autos	Omnibus	Camiones	Autos	Omnibus	Camiones	Autos	Omnibus	Camiones
Buta Mallín	-	-	-	12	-	140	169	-	220
Cardenal Samoré	30.958	2.200	7.283	39.736	2.584	7.126	43.097	2.574	7665
Carirriñe	383	32	-	459	45	-	303	101	-
Hua Hum	1.259	34	13	1.020	1	8	1.432	92	3
Icalma	1.570	-	-	1.639	-	-	1.739	4	11
Maumuil Malal	6.687	442	5	8.589	426	1	9.496	441	-
Pino Hachado	4.631	515	648	7.111	591	666	7.670	651	678
Pichachen	-	-	-	276	-	-	369	-	-

**Fuente:** Elaborado por la Dirección General de Estadística, Censos y Documentación de la Provincia del Neuquén, en base a datos de Gendarmería Nacional, Agrupación 12° Neuquén.

**5.11.7. Vehículos egresados por año y clase según pasos internacionales habilitados  
Años 1997/1999**

Pasos internacionales	1997			1998			1999		
	Autos	Omnibus	Camiones	Autos	Omnibus	Camiones	Autos	Omnibus	Camiones
Buta Mallín	-	-	-	11	-	147	169	-	220
Cardenal Samoré	31.546	2.091	7.634	38.378	2.497	7.019	43.097	2.574	7665
Carirriñe	410	-	-	387	-	-	303	101	-
Hua Hum	1.529	20	15	1.212	1	10	1.432	92	3
Icalma	2.889	2	-	2.857	-	-	1.739	4	11
Maumuil Malal	6.303	436	3	8.539	433	1	9.496	441	-
Pino Hachado	4.540	503	434	7.167	569	615	7.670	651	678
Pichachen	-	-	-	209	-	-	369	-	-

**Fuente:** Elaborado por la Dirección General de Estadística, Censos y Documentación de la Provincia del Neuquén, en base a datos de Gendarmería Nacional, Agrupación 12° Neuquén.

**5.11.8. Vehículos pasantes por categoría de vehículo según año**

**Puesto de Peaje Ruta Provincial N°7. Centenario - Parque Industrial Neuquén**  
**Años 1995/1999**

Año	Total	Categoría		
		Automotores livianos	Colectivos y camiones livianos	Camiones pesados
1995 (1)	1.217.964	1.092.282	101.084	24.598
1996	2.549.730	2.285.045	215.196	49.489
1997	2.770.503	2.496.002	225.507	48.994
1998	3.167.621	2.844.234	257.183	66.204
1999	3.338.369	2.966.856	283.553	87.960

(1) La actividad se inició en el mes de Julio.

**Fuente:** Elaborado por la Dirección General de Estadística, Censos y Documentación de la Provincia del Neuquén, en base a datos de la Dirección Provincial de Vialidad.

**5.11.9. Vehículos patentados y repatentados por clase según municipio y comisión de fomento. Año 1999**

Municipio/ Comisión de Fomento	Total	Automóviles particulares y de alquiler	Transporte de carga	Transporte de pasajeros	Acoplados y semi-acoplados	Motocicletas y motonetas
Total (1)	118.390	81.625	24.668	1.183	2.008	8.906
Aluminé	248	154	82	4	1	7
Barrancas	31	6	25	-	-	-
Buta Ranquil	102	45	53	1	2	1
Centenario	7.401	4.446	2.074	79	190	612
Cutral Có	13.838	9.075	3.766	137	203	657
El Cholar	59	38	21	-	-	-
El Huecú	69	64	3	-	-	2
Huinganco	70	25	43	2	-	-
Las Coloradas	126	56	67	-	1	2
Las Lajas	693	463	181	1	23	25
Las Ovejas	67	38	27	-	-	2
Loncopué	226	151	68	2	3	2
Mariano Moreno	332	229	84	4	9	6
Neuquén	64.672	47.906	9.167	512	757	6.330
Plaza Huincul	3.670	2.382	1.038	193	52	5
Picún Leufú	277	194	74	-	1	8
Plottier	6.583	3.655	2.027	5	386	510
Rincón de los Sauces	1.155	487	631	3	26	8
San Martín de los Andes	5.655	3.531	1.744	88	40	252
San Patricio del Chañar	508	392	79	1	9	27
Santo Tomás	16	7	9	-	-	-
Senillosa	1.165	668	347	59	48	43
Tricao Malal	49	16	33	-	-	-
Varvarco	23	17	4	1	-	1
Villa El Chocón	456	287	125	14	12	18
Villa la Angostura	1.524	1.117	384	5	11	7
Villa Traful	79	47	32	-	-	-
Zapala	9.296	6.129	2.480	72	234	381

(1) Incluyen los Municipios y Comisiones de Fomento que respondieron al 30 de septiembre de 2000.

**Fuente:** Elaborado por la Dirección General de Estadística, Censos y Documentación de la Provincia del Neuquén, en base a datos de los Municipios y de las Comisiones de Fomento.

## 5.12. Correo y Telecomunicaciones

### 5.12.1. Líneas telefónicas instaladas por año según central y cooperativa Años 1995/1999

Central/Cooperativa	Año				
	1995	1996	1997	1998	1999
Total	71.331	84.801	85.924	96.397	110.948
Aluminé	352	491	395	890	890
Andacollo	323	334	293	330	386
Añelo	160	255	255	276	380
Arroyitos del Chocón	-	36	36	38	38
Bajada del Agrio	-	-	82	86	142
Barrancas	-	-	-	126	138
Buta Ranquil	-	177	185	308	396
Caviahue	200	219	147	208	594
Centenario (1)	4.080	4.454	5.036	5.117	5.669
Cutral Có - Plaza Huincul (1)	6.000	6.396	7.403	7.837	8.083
Chos Malal I, II	1.261	1.688	1.582	1.680	1.752
El Cholar	-	73	95	140	400
El Huecú	90	191	159	188	572
Huinganco	90	139	139	200	584
Junín de los Andes	888	1.432	1.198	1.472	1.528
Las Coloradas	-	89	89	94	134
Las Lajas	230	439	439	436	1.092
Las Ovejas	-	-	137	134	394
Loncopué	333	408	407	588	1.227
Mariano Moreno	140	167	163	236	256
Neuquén (2)	42.787	50.168	48.168	53.682	59.960
Paso Aguerre	-	-	16	35	36
Picún Leufú	200	267	273	406	646
Piedra del Aguila	552	583	471	580	876
Plottier (1)	2.712	2.712	4.150	5.296	5.398
Rincón de los Sauces	904	1.567	2.431	2.144	2.912
San Martín de los Andes (1)	3.618	3.805	4.325	4.786	5.454
San Patricio del Chañar	343	483	427	638	638
Santo Tomás	-	-	-	-	48
Senillosa	494	1.162	868	868	884
Taquimilán Abajo	-	73	73	70	204
Tricao Malal	-	81	81	78	212
Villa El Chocón	328	328	144	328	416
Villa La Angostura	888	903	1.072	1.105	1.713
Villa Pehuenia	90	100	100	76	140
Villa Traful	-	89	89	142	142
Vista Alegre	-	-	-	309	334
Zapala I, II	4.268	5.492	4.996	5.470	6.280

(1) Cooperativa.

(2) Incluye Centrales I, II, III, IV, Parque Industrial Neuquén y Colonia Valentina.

**Nota:** Información correspondiente al 31 de Diciembre de cada año.

**Fuente:** Elaborado por la Dirección General de Estadística, Censos y Documentación de la Provincia del Neuquén, en base a datos de Telefónica de Argentina. Unidad de Negocios Neuquén. Comisión Nacional de Comunicaciones. Cooperativa Telefónica San Martín de los Andes. COPELCO. CALF Teléfonos. Cooperativa Telefónica Centenario Ltda.



### 5.12.2. Líneas telefónicas en funcionamiento por tipo de usuario según central y cooperativa Año 1999

Central/ Cooperativa	Total	Tipo de usuario			
		Comercial	Gobierno	Profesional	Casa de familia
Total	82.166	11.639	2.430	2.369	65.728
Aluminé	372	56	35	18	263
Andacollo	281	33	17	21	210
Añelo	175	27	16	8	124
Arroyitos del Chocón	17	6	2	1	8
Bajada del Agrio	43	2	6	12	23
Barrancas	58	5	3	11	39
Buta Ranquil	129	14	12	12	91
Caviahue	121	40	21	12	48
Centenario (1)	5.669	519	86	114	4.950
Cutral Có - Plaza Huincul (1)	8.083	523	203	260	7.097
Chos Malal I, II	1.440	163	103	46	1.128
El Cholar	70	3	13	8	46
El Huecú	74	7	13	6	48
Huinganco	104	2	7	11	84
Junín de los Andes	1.161	158	69	50	884
Las Coloradas	49	4	11	15	19
Las Lajas	312	34	25	22	231
Las Ovejas	107	8	9	10	80
Loncopué	319	40	31	13	235
Mariano Moreno	153	8	17	11	117
Neuquén (2)	44.376	7.355	1.177	1.193	34.651
Paso Aguerre	15	2	2	1	10
Picún Leufú	232	27	23	12	170
Piedra del Aguila	393	85	22	16	270
Plottier (1)	4.518	331	35	48	4.104
Rincón de los Sauces	1.035	270	31	22	712
San Martín de los Andes (1)	5.612	1.051	107	176	4.278
San Patricio del Chañar	299	25	23	9	242
Santo Tomás	25	3	2	2	18
Senillosa	610	48	21	15	526
Taquimilán Abajo	36	1	2	10	23
Tricao Malal	51	1	6	11	33
Villa El Chocón	127	19	21	7	80
Villa La Angostura	1.179	217	56	41	865
Villa Pehuenia	40	6	1	17	16
Villa Traful	83	10	6	16	51
Vista Alegre	334	42	10	9	273
Zapala I, II	4.464	494	186	103	3.681

(1) Cooperativa.

(2) Incluye Centrales I, II, III, IV, Parque Industrial Neuquén y Colonia Valentina.

**Nota:** Información correspondiente al 31 de Diciembre de cada año.

**Fuente:** Elaborado por la Dirección General de Estadística, Censos y Documentación de la Provincia del Neuquén, en base a datos de Telefónica de Argentina. Unidad de Negocios Neuquén. Comisión Nacional de Comunicaciones. Cooperativa Telefónica San Martín de los Andes. COPELCO. CALF Teléfonos. Cooperativa Telefónica Centenario Ltda.

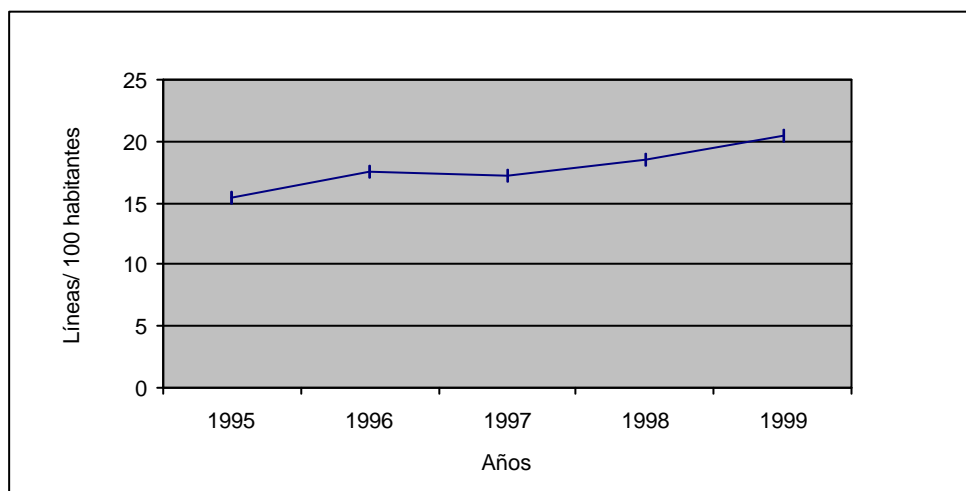
**5.12.3. Líneas telefónicas instaladas por cada 100 habitantes según año  
Años 1995/1999**

Año	Líneas instaladas por cada 100 habitantes
1995	15,4
1996	17,6
1997	17,2
1998	18,5
1999	20,5

**Nota:** La información corresponde al 31 de Diciembre de cada año.

**Fuente:** Elaborado por la Dirección General de Estadística, Censos y Documentación de la Provincia del Neuquén, en base a datos de Telefónica de Argentina. Unidad de Negocios Neuquén. Comisión Nacional de Comunicaciones. Cooperativa Telefónica San Martín de los Andes. COPELCO. CALF Teléfonos. Cooperativa Telefónica Centenario Ltda.

**Gráfico 5.12.1. Líneas telefónicas instaladas por cada 100 habitantes según año  
Años 1995/1999**



**Nota:** La información corresponde al 31 de Diciembre de cada año.

**Fuente:** Elaborado por la Dirección General de Estadística, Censos y Documentación de la Provincia del Neuquén, en base a datos de Telefónica de Argentina. Unidad de Negocios Neuquén. Comisión Nacional de Comunicaciones. Cooperativa Telefónica San Martín de los Andes. COPELCO. CALF Teléfonos. Cooperativa Telefónica Centenario Ltda.



#### 5.12.4. Locutorios y líneas telefónicas en funcionamiento según central y cooperativa Año 1999

Central	Cantidad de locutorios	Líneas telefónicas en funcionamiento
Total	96	575
Aluminé	1	4
Andacollo	1	3
Añelo	1	6
Caviahue	1	2
Centenario (1)	5	11
Cutral Có - Plaza Huincul (1)	18	82
Chos Malal	2	12
El Huecú	-	-
Huinganco	-	-
Junín de los Andes	1	8
Las Lajas	2	5
Loncopué	1	4
Mariano Moreno	-	-
Neuquén (2)	47	323
Picún Leufú	1	4
Piedra del Aguila	1	4
Plottier (1)	4	19
Rincón de los Sauces	2	19
San Martín de los Andes (1)	1	16
San Patricio del Chañar	1	4
Senillosa	1	3
Villa La Angostura	3	18
Zapala	2	28

(1) Cooperativa.

(2) Incluye Centrales I, II, III, IV, Parque Industrial Neuquén y Colonia Valentina.

**Nota:** Información correspondiente al 31 de Diciembre de cada año.

**Fuente:** Elaborado por la Dirección General de Estadística, Censos y Documentación de la Provincia del Neuquén, en base a datos de Telefónica de Argentina. Unidad de Negocios Neuquén. Comisión Nacional de Comunicaciones. Cooperativa Telefónica San Martín de los Andes. COPELCO. CALF Teléfonos. Cooperativa Telefónica Centenario Ltda.

### 5.12.5. Emisoras de radiodifusión en amplitud modulada según localidad Año 1999

Localidad	Señal distintiva	Frecuencia	Potencia	Altura mástil radiante
		khz	kw	m
Andacollo		1.080	800,00	66
Chos Malal	LRA 52	670 (1)	1,00	100
Neuquén	LU 5	580 (1)	20,00	75
Piedra del Aguila	.	1.310 (1)	0,25	34
Plottier	.	1.390	25,00	.
San Martín de los Andes	LRA 53	1.440 (1)	1,00	50
Zapala	LRA 17	530 (1)	25,00	100

(1) Autorizadas por el Comité Nacional de Radiodifusión (COMFER).

**Fuente:** Elaborado por la Dirección General de Estadística, Censos y Documentación de la Provincia del Neuquén en base a datos de la Dirección Provincial de Servicios Públicos. Dirección de Programación de Telecomunicaciones.

### 5.12.6. Emisoras de radiodifusión en frecuencia modulada según localidad Año 1999

Localidad	Frecuencia	Denominación	
	mhz		
Aluminé	88,7	Radio Municipal Aluminé	(1)
Aluminé	100,3	Tiempo	
Aluminé	103,1	Radio Cristiana	
Aluminé	94,5	ECO» FM	
Andacollo	99,5	Radio Departamento Minas	(1)
Andacollo	102,1	FM Caracol	
Añelo	90,7	FM Municipal	
Bajada del Agrio	90,8	R. Mun. Bajada del Agrio	(1)
Barrancas	93,7	FM Río Barrancas	(1)
Buta Ranquil	89,9	Pehuenches	
Caviahue	92,5	Radio Municipal FM Volcánica	
Centenario	88,5	R. Mun. Sayhueque	(1)
Centenario	91,7	Festival FM	
Centenario	101,5	Cielo FM	
Centenario	98,1	R. Crist. Evangélica FM Vida	(1)
Centenario	100,5	FM Sonidos	
Centenario	103,3	FM Del Alto	
Centenario	104,5	Radio Climax	
Centenario	106,1	FM Lider	

Continúa



## 5.12.6. Continuación

Localidad	Frecuencia	Denominación
	mhZ	
Centenario	107,5	FM Colonia
Chos Malal	88,9	Uno (1)
Chos Malal	102,1	FM Newen
Chos Malal	103,3	FM Cristal
Cutral Có	88,9	Terremoto
Cutral Có	89,9	FM Municipal (1)
Cutral Có	91,1	FM Amancay
Cutral Có	92,1	FM Unversitaria
Cutral Có	93,1	FM Encuentro (1)
Cutral Có	95,1	FM Sur
Cutral Có	97,7	FM Victoria
Cutral Có	98,7	Patagonia Argentina
Cutral Có	99,9	FM Azpen 100
Cutral Có	101,3	FM Estilo
Cutral Có	102,1	FM Cristiana
El Cholar	96,7	FM Municipal
El Huecú	90,1	R. Mun.El Huecú (1)
Huinganco	97,5	Radio Municipal FM Cordillera
Junín de los Andes	88,5	FM Cuaser
Junín de los Andes	99,5	FM Cordillerana (1)
Junín de los Andes	102,1	Cristiana
Junín de los Andes	105,5	FM Junín de los Andes
Las Coloradas	89,7	Municipal (1)
Las Lajas	89,3	Radio Gral. E. Godoy (1)
Las Lajas	92,5	Radio Pehuén
Las Ovejas	100,5	Trai - Mahuida
Las Ovejas	101,1	FM Comunidad San Sebastian
Loncopué	89,1	FM Arco Iris
Loncopué	90,1	Del Sol FM
Loncopué	96,5	R. Mun. Loncopué (1)
Loncopué	98,9	Stylo
Mariano Moreno	99,9	R. Mun.Mariano Moreno (1)
Neuquén	88,1	FM La Punta
Neuquén	88,1	FM La Punta
Neuquén	88,7	Rock & Pop (1)
Neuquén	88,9	Suyay (1)
Neuquén	89,3	Bardas (1)
Neuquén	90,1	Cosmos FM
Neuquén	89,5	Fantasía
Neuquén	90,5	Sur FM
Neuquén	90,9	FM Impacto
Neuquén	91,3	Ultravox (1)
Neuquén	92,5	Estilo I FM

Continúa



## 5.12.6. Continuación

Localidad	Frecuencia	Denominación
	mhz	
Neuquén	92,9	Flash
Neuquén	93,5	Satélite Brisas (1)
Neuquén	93,9	Memory
Neuquén	94,1	La Voz de Neuquén
Neuquén	94,3	Houston
Neuquén	94,7	FM 5 (1)
Neuquén	95,3	La Voz del Desierto
Neuquén	95,7	Oasis (Planta Transmisora)
Neuquén	95,7	Radio San Cayetano
Neuquén	96,1	Las Palmas
Neuquén	96,9	La Radio
Neuquén	97,3	Radio Vida
Neuquén	97,5	Divina Providencia
Neuquén	97,9	Frecuencia Dorada
Neuquén	98,7	El Mundo
Neuquén	99,5	Argentina Radioest. LMJD
Neuquén	100,1	FM Satelital
Neuquén	100,5	Mix
Neuquén	100,9	Río
Neuquén	101,3	Master
Neuquén	101,7	FIPAN
Neuquén	102,5	Pachá (1)
Neuquén	103,1	Dinámica (1)
Neuquén	103,3	FM Ríos de Agua Viva
Neuquén	103,7	FM 103 (CALF UNC) (1)
Neuquén	104,1	La Marca
Neuquén	104,7	Récord 104 (1)
Neuquén	105,1	Libertad (1)
Neuquén	105,5	Show
Neuquén	105,7	Comunidad, Enrique Angelelli (1)
Neuquén	106,1	FM Activa
Neuquén	106,3	2 de Abril
Neuquén	106,5	Hueney
Neuquén	107,3	Dimensión 2000
Neuquén	107,9	Láser (1)
Paso Aguerre	106,3	Radio Municipal
Picún Leufú	88,5	Dimensión
Picún Leufú	93,5	FM 'La Voz del Viento (1)
Picún Leufú	105,5	FM Picún Leufú
Piedra del Aguila	99,5	Dr. Gregorio Alvarez (1)
Piedra del Aguila	102,5	FM 2000
Plaza Huincul	106,5	Radio Top Hit

Continúa



## 5.12.6. Continuación

Localidad	Frecuencia	Denominación
	mhZ	
Plottier	89,1	FM La Roca
Plottier	90,7	Gira Gira Sol
Plottier	91,7	FM Alternativa
Plottier	95,1	La 95,1
Plottier	100,3	FM Esperanza (1)
Plottier	101,3	FM Sol
Plottier	103,1	FM Nuestra Ciudad
Plottier	106,1	Eclipse
Plottier	106,9	FM Los Canales (1)
Rincón de los Sauces	90,9	FM Lider
Rincón de los Sauces	95,1	Vida
Rincón de los Sauces	98,8	Evangelista
Rincón de los Sauces	103,1	La Radio
Rincón de los Sauces	105,5	Arenas
Rincón de los Sauces	107,3	Amistad
San Martín de los Andes	90,1	FM Frecuencia Sur (1)
San Martín de los Andes	91,1	FM Pocahullo
San Martín de los Andes	98,5	FM Eben- Ezer
San Martín de los Andes	100,1	FM Del Sol
San Martín de los Andes	101,9	Frecuencia Chapelco (1)
San Martín de los Andes	105,1	FM de la Montaña (1)
San Martín de los Andes	106,3	FM Mas
San Martín de los Andes	107,7	FM Estilos
San Patricio del Chañar	104,3	Municipal (1)
Senillosa	94,1	FM Radio Municipal Senillosa (1)
Senillosa	102,7	FM Del Pueblo
Senillosa	88,1	FM Cristiana
Senillosa	98,3	FM Emoción
Senillosa	108,1	Estrella
Taquimilán	88,1	Estilo Pasión
Tricao Malal	100,3	FM Municipal Tricao Malal (1)
Villa El Chocón	88,9	
Villa La Angostura	88,3	FM Del Bosque
Villa La Angostura	92,7	Radio Planeta 92
Villa La Angostura	103,5	FM SUR
Villa La Angostura	106,1	Radio «Villa La Angostura» (1)
Villa Pehuenia	96,7	FM De Los Andes
Villa Pehuenia	101,5	FM Augusto Todo
Villa Traful	91,9	FM Radio Municipal (1)
Vista Alegre Norte	106,7	Foyel Mapu
Zapala	99,5	FM Del Alto
Zapala	93,3	Sur (1)
Zapala	103,9	Puquén FM (1)

(1) Autorizadas por el Comité Nacional de Radiodifusión (COMFER).

**Fuente:** Elaborado por la Dirección General de Estadística, Censos y Documentación de la Provincia del Neuquén, en base a datos de la Dirección Provincial de Servicios Públicos. Dirección de Programación de Telecomunicaciones y COMFER.



## 5.12.7. Canales repetidores de televisión según localidad y paraje. Año 1999

Localidad/ Paraje	Canal	Frecuencia		Ancho de banda	Longitud de onda	Altura antena s/suelo	Potencia emisora video (pico sincronismo)	Titularidad
		Portad. video	Portad. audio					
		mhz			m		w	
Aluminé	7	175,25	179,75	6	1,7	35	100	Pcia. Neuquén
Andacollo	10	193,25	197,75	6	1,6	27	100	Pcia. Neuquén
Añelo	8	181,25	185,75	6	1,7	18	10	Pcia. Neuquén
Arrayán	44	.	.	.	.	.	.	s/d
Bajada del Agrio	7	175,25	179,75	6	1,7	12	10	Pcia. Neuquén
Barrancas	3	61,25	65,75	6	4,9	18	10	Pcia. Neuquén
Buta Ranquil	7	175,25	179,75	6	1,7	18	100	Pcia. Neuquén
Caviahue	11	199,25	203,75	6	1,5	60	100	Pcia. Neuquén
Cerro Bayo	11	199,25	203,75	6	1,5	27	20	Pcia. Neuquén
Chorriaca (1)	13	211,25	215,75	6	1,4	.	.	Pcia. Neuquén
Chos Malal	4	67,25	71,75	6	4,5	24	100	Pcia. Neuquén
Chos Malal	40	.	.	.	.	.	.	s/d
Copahue	24	531,25	535,75	6	0,6	11	2	Pcia. Neuquén
Cutral Có	3	61,25	65,75	6	4,9	60	200	Pcia. Neuquén
El Chocón	13	211,25	215,75	6	1,4	50	25	NeuquénTVS.A.
El Cholar	5	77,25	81,75	6	3,9	12	2	Pcia. Neuquén
El Huecú	13	211,25	215,75	6	1,4	50	100	Pcia. Neuquén
Huinganco	38	615,25	619,75	6	0,5	24	2	Pcia. Neuquén
Junín de los Andes	11	199,25	203,75	6	1,5	29	100	Pcia. Neuquén
Lara	94	.	.	.	.	.	.	s/d
Las Coloradas	3	61,25	65,75	6	4,9	110	100	Pcia. Neuquén
Las Lajas	12	205,25	209,75	6	1,5	35	100	Pcia. Neuquén
Las Ovejas	35	.	.	6	.	36	2	Pcia. Neuquén
Las Pepitas	56	723,25	727,75	6	0,4	28	100	Pcia. Neuquén
Loma Alta (1)	12	105,25	109,75	6	1,5	.	10	Pcia. Neuquén
Loncopué	8	181,25	185,75	6	1,7	78	100	Pcia. Neuquén
Los Catutos	9	187,25	191,75	6	1,6	18	25	Pcia. Neuquén
Mariano Moreno	5	77,25	81,75	6	3,9	43	100	Pcia. Neuquén
Neuquén	7	175,25	179,75	6	1,7	65	2	NeuquénTVS.A.
Paso Aguerre	11	199,25	203,75	6	1,5	30	100	Pcia. Neuquén
Picún Leufú	4	67,25	71,75	6	4,5	47	100	Pcia. Neuquén
Piedra del Aguila	9	187,25	191,75	6	1,6	50	100	Pcia. Neuquén
San M. de los Andes	13	211,25	215,75	6	1,4	12	100	Pcia. Neuquén
San M. de los Andes	40	.	.	.	.	.	.	s/d
Santo Tomás	6	83,25	87,75	6	3,6	30	10	Pcia. Neuquén
Taquimilán	9	187,25	191,75	6	1,6	18	2	Pcia. Neuquén
Tricao Malal	11	199,25	203,75	6	1,5	18	20	Pcia. Neuquén
Varvarco	13	211,25	215,35	6	1,4	18	100	Pcia. Neuquén
Villa La Angostura	10	193,25	197,75	6	1,6	38	100	Pcia. Neuquén
Villa Pehuenia	11	199,25	203,75	6	1,5	18	25	s/d
Villa Traful	12	205,25	209,75	6	1,5	18	10	Pcia. Neuquén
Zapala	10	193,25	197,75	6	1,6	36	100	Pcia. Neuquén

(1) Equipos provisorios hasta la llegada de los definitivos.

**Fuente:** Elaborado por la Dirección General de Estadística, Censos y Documentación de la Provincia del Neuquén, en base a datos de la Dirección Provincial de Servicios Públicos. Dirección de Programación de Telecomunicaciones.



### 5.12.8. Canales abiertos de televisión según localidad Año 1999

Localidad	Denominación
Aluminé	C.C.A. 10
Cutral Có	Canal 13
San Martín de los Andes	Televisora Color
Neuquén	LU84 TV Canal 7 (1)

(1) Autorizado por el Comité Nacional de Radiodifusión.

**Fuente:** Elaborado por la Dirección General de Estadística, Censos y Documentación de la Provincia del Neuquén, en base a datos de la Dirección Provincial de Servicios Públicos. Dirección de Programación de Telecomunicaciones y COMFER.

### 5.12.9. Circuitos cerrados de televisión según localidad Año 1999

Localidad	Denominación
Aluminé	Aluminé Video Cable
Andacollo	Andacollo Cable Color
Añelo(1)	Video Cable
Buta Ranquil	Video Cable
Centenario	s/d
Chos Malal	Video Cable Internacional
Cutral Có- Plaza Huincul	I.V.C. Ingeniería en Video Cable (2)
El Huecú	Cable Norte Neuquino
Junín de los Andes	Video Cable IV (2)
Las Lajas	Las Lajas TV Color
Las Ovejas	Video Cable
Loncopué	FM Arco Iris-Cable (2)
Mariano Moreno	Cable Visión de los Andes
Neuquén	s/d
Picún Leufú	Video Cable
Piedra del Aguila	Lima Cable Visión
Plottier	s/d
Rincón de los Sauces	TV. Cable Rincón S.R.L. (2)
Rincón de los Sauces	s/d
San Martín de los Andes	Televisora Color (2)
San Patricio del Chañar	s/d
Senillosa	s/d
Tricao Malal	s/d
Villa la Angostura	s/d
Zapala	Patagonia Televisora Color (2)

(1) Con alcance hasta El Chocón.

(2) Autorizados por el Comité Nacional de Radiodifusión (COMFER).

**Fuente:** Elaborado por la Dirección General de Estadística, Censos y Documentación de la Provincia del Neuquén, en base a datos de la Dirección Provincial de Servicios Públicos. Dirección de Programación de Telecomunicaciones y COMFER.



**5.12.10. Envíos postales despachados por empresas de correo con sede en la Provincia según año  
Años 1995/1999**

Año	Envíos
1995	607.000
1996	1.290.512
1997	3.295.199
1998	4.416.674
1999	4.666.000

**Fuente:** Elaborado por la Dirección General de Estadística, Censos y Documentación de la Provincia del Neuquén, en base a datos de la Comisión Nacional de Comunicaciones.

**5.12.11. Envíos postales despachados por empresas de correo con sede en la Provincia por año según mes  
Años 1995/1998**

Mes	Año			
	1995	1996	1997	1998
Total	607.000	1.290.512	3.295.199	4.416.674
Enero	8.000	128.901	160.541	317.372
Febrero	7.000	135.830	188.254	133.463
Marzo	11.000	93.049	162.345	182.306
Abril	1.000	109.138	327.175	290.242
Mayo	6.000	98.285	205.476	517.941
Junio	5.000	84.538	212.708	271.063
Julio	86.000	99.004	271.803	442.019
Agosto	93.000	100.294	353.272	246.151
Septiembre	190.000	127.124	321.957	318.985
Octubre	8.000	109.648	334.158	581.003
Noviembre	108.000	111.534	399.487	284.668
Diciembre	84.000	93.167	358.023	831.461

**Nota:** No se dispone de la información del año 1999 en forma mensual

**Fuente:** Elaborado por la Dirección General de Estadística, Censos y Documentación de la Provincia del Neuquén, en base a datos de la Comisión Nacional de Comunicaciones.



**5.12.12. Valor bruto de la producción, consumo intermedio y valor agregado del sector correo y telecomunicaciones  
Año 1993**

Concepto	1993
miles de pesos	
Valor bruto de la producción	101.668
Consumo intermedio	22.618
- Materias primas y materiales	7.932
- Costo de servicios auxiliares	307
- Otros consumos intermedios	14.379
Valor agregado	79.050
- Remuneración al trabajo	20.587
- Impuestos, amortizaciones e intereses	10.040
- Otros componentes	48.423

**Fuente:** Dirección General de Estadística, Censos y Documentación de la Provincia del Neuquén. Censo Nacional Económico 1994.

**5.12.13. Unidades censales, puestos de trabajo ocupados y personal de agencia del sector correo y telecomunicaciones por jurisdicción. Julio 1994**

Concepto	Total País	Neuquén
Unidades censales	3.074	73
Puestos de trabajo ocupados	61.382	589
- Asalariados	56.793	484
- No asalariados	4.589	105
Personal de agencia	672	-

**Fuente:** Dirección General de Estadística, Censos y Documentación de la Provincia del Neuquén. Censo Nacional Económico 1994.

### 5.13. Turismo

#### 5.13.1. Establecimientos hoteleros por año según clase y categoría Años 1995/1999

Clase	Categoría	Año				
		1995	1996	1997	1998	1999
Total		209	224	235	249	273
Hotel	*	12	12	12	12	12
	**	18	18	17	17	19
	***	10	10	11	12	12
	****	1	2	2	2	2
	*****	1	1	1	1	1
	s/c	1	3	4	5	4
Hostería	*	19	21	21	22	22
	**	15	16	16	18	18
	***	21	21	21	21	22
	s/c	-	-	1	1	1
Motel	*	-	-	-	-	-
	**	1	1	1	2	2
	***	3	3	3	3	3
Cabaña	*	11	12	12	19	19
	**	24	25	26	27	33
	***	17	19	22	24	24
	s/c	3	4	5	5	12
Apart-Hotel	*	1	1	1	1	1
	**	3	2	3	2	3
	***	1	1	1	3	4
	s/c	4	4	5	6	7
Residencial		25	25	28	27	26
Viviendas en alquiler		18	23	22	19	22
Albergue		-	-	-	-	4

**Fuente:** Elaborado por la Dirección General de Estadística, Censos y Documentación de la Provincia del Neuquén, en base a datos de la Dirección Provincial de Turismo.

**5.13.2. Establecimientos hoteleros por clase según departamento. Año 1999**

Departamento	Total	Clase						Vivienda en Alquiler	Albergue Turístico
		Hotel	Hostería	Motel	Cabaña	Apart-Hotel	Residencial		
Total	273	50	63	5	88	15	26	22	4
Aluminé	10	1	5	-	1	-	1	1	1
Añelo	-	-	-	-	-	-	-	-	-
Catan Lil	-	-	-	-	-	-	-	-	-
Collón Curá	3	1	1	-	-	-	1	-	-
Confluencia	32	17	1	5	-	1	8	-	-
Chos Malal	11	2	3	-	-	-	4	2	-
Huiliches	17	3	7	-	2	-	2	2	1
Lacar	112	15	24	-	51	8	4	9	1
Loncopué	-	-	-	-	-	-	-	-	-
Los Lagos	62	1	14	-	31	4	3	8	1
Minas	2	-	1	-	1	-	-	-	-
Norquín	16	6	5	-	2	2	1	-	-
Pehuénches	2	2	-	-	-	-	-	-	-
Picún Leufú	-	-	-	-	-	-	-	-	-
Picunches	1	-	1	-	-	-	-	-	-
Zapala	5	2	1	-	-	-	2	-	-

**Fuente:** Elaborado por la Dirección General de Estadística, Censos y Documentación de la Provincia del Neuquén, en base a datos de la Dirección Provincial de Turismo.

### 5.13.3. Plazas hoteleras por clase de establecimiento según departamento. Año 1999

Departamento	Total	Clase							
		Hotel	Hoste- ría	Motel	Cabaña	Apart- Hotel	Residen. cial	Vivienda en Alquiler	Albergue Turístico
Total	11.667	4.165	1.663	327	2.446	1.339	815	770	142
Aluminé	343	90	135	-	12	-	36	48	22
Añelo	-	-	-	-	-	-	-	-	-
Catan Lil	-	-	-	-	-	-	-	-	-
Collón Curá	92	38	18	-	-	-	36	-	-
Confluencia	2.237	1.528	16	327	-	64	302	-	-
Chos Malal	311	104	64	-	-	-	107	36	-
Huiliches	448	129	150	-	28	-	71	48	22
Lacar	5.037	1.562	718	-	1.708	537	77	411	24
Loncopué	-	-	-	-	-	-	-	-	-
Los Lagos	1.843	48	359	-	602	480	53	227	74
Minas	52	-	22	-	30	-	-	-	-
Ñorquín	851	377	125	-	66	258	25	-	-
Pehuenches	177	177	-	-	-	-	-	-	-
Picún Leufú	-	-	-	-	-	-	-	-	-
Picunches	20	-	20	-	-	-	-	-	-
Zapala	256	112	36	-	-	-	108	-	-

**Fuente:** Elaborado por la Dirección General de Estadística, Censos y Documentación de la Provincia del Neuquén, en base a datos de la Dirección Provincial de Turismo.

### 5.13.4. Pases vendidos para medios de elevación por año según centro de esquí y parque de nieve. Años 1995/1999

Centro de esquí/ parque de nieve	Pases				
	1995 (1)	1996 (1)	1997	1998	1999
Total	79.925	56.627	126.428	86.369	128.111
Chapelco	49.332	33.940	63.658	80.563	74.774
Cerro Bayo	22.118	21.442	55.000	.	41.411
Caviahue	7.320	.	7.608	5.806	8.365
Cerro Wayle	-	-	-	-	3.561
Primeros Pinos(2)	1.155	1.245	162	-	-

(1) No incluye pases vendidos a peatones.

(2) Durante los años 1998 y 1999 no se habilitó el Parque de Nieve Primeros Pinos.

**Fuente:** Elaborado por la Dirección General de Estadística, Censos y Documentación de la Provincia del Neuquén en base a datos del Parque Caviahue S.A., del Cerro Bayo S.A., del Complejo Chapelco y del Concesionario «Parque de Nieve Primeros Pinos».



**5.13.5. Pases vendidos para medios de elevación por tipo según centro de esquí y parque de nieve  
Año 1999**

Centro de esquí/ parque de nieve	Total	Mediodía			Diario			Semanal		
		Total	Mayo- res	Meno- res	Total	Mayo- res	Meno- res	Total	Mayo- res	Meno- res
Chapelco	74.774	20.829	17.028	3.801	28.775	25.386	3.389	8.967	7.360	1.607
Cerro Bayo	41.411	19.711	15.769	3.942	5.650	4.520	1.130	2.800	2.240	560
Caviahue	8.365	2.337	1.874	463	3.205	2.571	634	73	52	21
Cerro Wayle	3.561	-	-	-	3.491	-	-	-	-	-

Centro de esquí/ parque de nieve	Total	Otros pases			Peatones		
		Mayo- res	Meno- res	Princi- piante	Total	Mayo- res	Meno- res
Chapelco	2.565	2.098	467	-	13.638	11.411	2.227
Cerro Bayo	-	-	-	-	13.250	10.600	2.650
Caviahue	2.750	470	1.019	1.261	...	...	...
Cerro Wayle	70	-	-	-	-	-	-

**Fuente:** Elaborado por la Dirección General de Estadística, Censos y Documentación de la Provincia del Neuquén, en base a datos del Parque Caviahue S.A., del Cerro Bayo S.A., y del Complejo Chapelco.

## 5.14. Infraestructura

### 5.14.1. Conexiones a la red de agua potable y a la red cloacal según departamento. Año 1998

Departamento	Conexiones	
	a la red de agua potable	a la red cloacal
Total(1)	115.530	72.848
Aluminé	950	525
Añelo	1.603	980
Catan Lil	15	-
Collón Curá	940	209
Confluencia	83.940	54.153
Chos Malal	3.403	500
Huiliches	3.200	1.700
Lacar	4.925	4.380
Loncopué	898	474
Los Lagos	.	-
Minas	919	625
Norquín	833	341
Pehuenches	2.959	-
Picún Leufú	970	855
Picunches	1.300	300
Zapala	8.675	7.806

(1) Corresponde a los Municipios y Comisiones de Fomento que cuentan con estos servicios e informaron cantidad de conexiones.

**Fuente:** Municipio y Comisión de Fomento.

### 5.14.2. Longitud de la red de caminos pavimentados y sin pavimentar por año según jurisdicción. Años 1995/1999

Jurisdicción	Año				
	1995	1996	1997	1998	1999
km					
Total	5.992	6.042	6.941	6.960	6.941
Con Pavimento	1.778	1.858	1.962	1.920	1.920
Provincial	478	558	580	590	590
Nacional	1.300	1.300	1.382	1.330	1.330
Sin Pavimento	4.214	4.184	4.979	5.040	5.021
Provincial	4.043	4.013	4.914	4.923	4.904
Nacional	171	171	65	117	117

**Fuente:** Dirección Provincial de Vialidad.



### 5.14.3. Longitud de la red de caminos por jurisdicción según tipo Año 1999

Tipo de camino	Total	Provincial	Nacional
km			
Total	6.941	5.494	1.447
Pavimentado	1.920	590	1.330
Pavimento en construcción	26	-	26
Mejorado	960	869	91
Natural	4.035	4.035	-

**Fuente:** Dirección Provincial de Vialidad.

### 5.14.4. Longitud de redes de distribución de gas natural por año según localidad. Años 1996/1999

Localidad	Año			
	1996	1997	1998	1999
m				
Total	1.636.056	1.765.428	1.912.528	1.954.905
Aluminé	21.860	21.882	20.386	22.000
Andacollo	.	.	11.529	11.326
Añelo	9.159	10.895	10.906	10.906
Buta Ranquil	.	.	.	15.604
Centenario	119.946	128.302	134.659	140.600
Covunco	4.096	4.096	4.096	(1)
Cutral Có	141.814	156.043	156.384	156.384
Chos Malal	48.454	48.803	48.845	49.088
Junín de los Andes	50.175	53.456	54.897	55.727
Las Lajas	26.240	26.322	26.322	26.369
Loncopué	.	.	20.570	19.900
Mariano Moreno	11.048	11.048	11.048	15.144
Neuquén	725.397	741.665	763.241	774.548
Plaza Huincul	.	.	57.000	...
Plottier	113.881	119.265	129.782	130.451
Piedra del Aguila	19.617	19.805	19.805	21.434
Picún Leufú	23.355	23.355	23.355	23.356
Rincón de los Sauces	.	48.550	48.550	48.100
San Patricio del Chañar	9.775	9.786	9.930	11.188
San Martín de los Andes	112.700	117.963	120.976	128.233
Senillosa	30.846	30.967	34.133	34.440
Villa El Chocón	.	.	.	15.401
Villa la Angostura	30.719	52.861	64.121	77.596
Vista Alegre	3.676	3.681	3.681	33.629
Zapala	133.298	136.683	138.312	133.481

(1) En el año 1999 Covunco está incluido en Mariano Moreno.

**Fuentes:** Camuzzi Gas del Sur: Área Operativa Neuquén. Unidad Operativa Bariloche. Unidad Operativa Cutral Có. HIDENESA. Tecnogas Patagónica SA.